

PREVALENCIA Y PERFILES DEL ABSENTISMO ESCOLAR EN LA COMUNIDAD DE MADRID

D^a Rosario Martínez Arias, Catedrática; D^a Pilar Aguado Rodríguez-Monge, Psicóloga; D^a M^a Antonia Alvarez-Monteserín Rodríguez, Psicóloga; D^a M^a Francisca Colodrón Gómez, Psicóloga; D. Enrique Gallego Gallardo, Psicólogo. Colaboradores: D^a Miriam Mateo Álvarez; D^a Verónica Fernández Viñuelas, D^a Gema García Domingo.

Estudio realizado para el Defensor del Menor en la Comunidad de Madrid por el Colegio Oficial de Psicólogos de Madrid. (2004/2005)

RESUMEN

1. Introducción

En la literatura especializada se considera el absentismo como un comportamiento de los alumnos en edad de escolarización obligatoria marcado por la repetición de ausencias al centro educativo no justificadas. Todos los autores coinciden en establecer las dificultades para su cuantificación y estimación de la prevalencia. En la práctica suelen seguirse dos aproximaciones diferentes para su estudio: a) los datos administrativos de los centros, que plantean numerosos problemas por las dificultades de homogeneización y estandarización y b) encuestas a la población escolarizada, que también plantean el problema de la ausencia de los centros de los absentistas más graves.

Suele hablarse de diferentes tipos de absentismo, que difieren en su gravedad: absentismo de retrasos, absentismo selectivo o a algunas clases, absentismo sin causa justificada (*truancy*) y fobia escolar. A estos suele añadirse otro tipo que puede presentarse conjuntamente con los anteriores y es el absentismo encubierto por los padres.

En diversos países se han llevado a cabo numerosas investigaciones durante los últimos veinte años, para analizar tanto las prevalencias como los factores asociados con las conductas absentistas. En la actualidad, la mayor parte de los estudios se plantean con finalidad preventiva, intentando determinar cuáles son los principales factores de riesgo, así como los de protección. Los factores de riesgo en los que parecen estar de acuerdo la mayor parte de los estudios pueden clasificarse en tres grandes bloques: variables sociodemográficas de los sujetos, factores de la familia y factores del centro educativo:

Variables sociodemográficas: ser varón, su máximo se encuentra entre los 14-15 años, la pertenencia a minorías étnicas y culturales y la procedencia de la inmigración.

Factores de la familia: Pobreza y precariedad social, familias monoparentales, desestructuración familiar, conductas de riesgo social, actitudes negativas hacia la escuela y baja valoración del estudio, falta de disciplina adecuada y negligencia familiar y falta de implicación de los padres en la educación de los hijos.

Factores del centro educativo: Sistemas de registro y comunicación de las ausencias de los alumnos, tratamiento basado en castigos y sanciones, políticas de disciplina poco efectivas, tolerando en ocasiones el “bullying”, a veces falta de respeto a los alumnos, inadecuado tratamiento de las necesidades educativas especiales de los alumnos absentistas. También se han encontrado aspectos de los alumnos ligados al centro, como el aburrimiento y desinterés que muestran por las materias escolares, falta de compromiso con el centro, fracaso escolar, así como bajas autoeficacia y autoconcepto académico. También se ha encontrado el choque cultural que plantea la escuela para algunos alumnos.

2. Metodología del estudio.

Después de la revisión de la literatura sobre el tema y de las dificultades del análisis del problema, se decidió realizar el estudio en dos fases:

- a. Aproximación cualitativa, basada fundamentalmente en entrevistas a diferentes grupos de interés
- b. Aproximación cuantitativa, basada en encuestas a los escolares y responsables de los centros educativos.

La fase **cualitativa** inicial tuvo por objeto profundizar en el fenómeno del absentismo por medio de entrevistas con las principales partes interesadas e informadores clave. Algunas de las entrevistas se llevaron a cabo en los centros educativos, y fueron realizadas con equipos directivos, departamentos

de orientación y alumnos caracterizados por absentismo muy severo. De la muestra total de centros se seleccionaron 391, públicos, concertados y privados; de ellos 18 fueron IES, 8 Colegios Públicos, 8 concertados y 5 privados. En los concertados y privados se recogieron datos tanto de 5º y 6º de educación primaria como de secundaria. Fuera de los centros educativos fueron entrevistados representantes de las asociaciones de inmigrantes, Secretariado Gitano, Fiscalía de Menores, Mesas Locales de Absentismo, Direcciones de Área Territorial, Dirección de Educación del Ayuntamiento de Madrid, asociaciones de padres y madres de alumnos y representantes de movimientos de renovación pedagógica.

La segunda parte del estudio fue llevada a cabo mediante metodología de encuesta. Las encuestas se realizaron a alumnos y equipos directivos de los centros. El procedimiento de muestreo fue de conglomerados en dos etapas, estratificado y proporcional al tamaño de las unidades de la primera etapa. Las variables de estratificación fueron la titularidad del centro y el Área Territorial. En la segunda etapa se seleccionó un aula de cada uno de los cursos objetivo de la ESO en los centros seleccionados.

En la primera fase se encontró que el absentismo era poco prevalente en la educación primaria, por lo que se decidió concentrar los esfuerzos en la educación secundaria obligatoria, seleccionando una muestra de $n = 686$ sujetos de primaria de 21 centros diferentes y 7168 de secundaria, pertenecientes a 83 centros, estratificados y seleccionados proporcionalmente por titularidad y área territorial.

Los datos se recogieron por medio de cuadernillos diseñados “ad hoc” para esta investigación, uno destinado a los alumnos y otro a los equipos directivos de los centros educativos.

En el cuestionario de alumnos se plantearon preguntas que intentaron recoger los diferentes aspectos señalados en las publicaciones, así como los datos de la primera fase de la investigación. Las preguntas del cuestionario de alumnos fueron clasificadas en los siguientes grupos:

- Variables sociodemográficas
- Variables relacionadas con los resultados académicos
- Relaciones con los profesores
- Experiencias de acoso entre iguales durante los últimos seis meses
- Comportamiento y compromiso de los alumnos con el centro
- Resolución de conflictos percibida
- Valoración de las relaciones con el centro
- Sentimientos experimentados con diferentes aspectos del centro
- Normas de los padres, generales y en lo académico
- Auto-eficacia y limitaciones percibidas en su rendimiento
- Implicación de la familia en la educación

Excepto las variables sociodemográficas y las relacionadas con los resultados académicos, las restantes variables fueron obtenidas a partir de las respuestas a varias preguntas, que previamente habían sido reducidas por medio de **análisis factorial**.

Las preguntas específicas sobre el absentismo, principal objetivo del estudio, fueron las siguientes:

- Conductas de absentismo, por medio de tres preguntas que son las mismas del estudio PISA-2000 (Wilms, 2003):
 - Número de días que han faltado al colegio sin causa justificada las dos últimas semanas
 - Número de días que han faltado a alguna clase sin causa justificada las dos últimas semanas
 - Número de días que han llegado tarde al centro sin causa justificada las dos últimas semanas

- Actividades que realizan cuando faltan a clase
- Razones para faltar a clase
- Consecuencias percibidas de faltar a clase

Los datos de los centros educativos se recogieron mediante entrevista estructurada recogida en el Cuestionario de Centros. Se recogieron datos sobre:

- Organización del centro
- Comisiones del centro y su composición
- Comisiones de absentismo y su composición
- Personal destinado al tratamiento del absentismo
- Comunicación de faltas a las familias
- Medidas adoptadas para hacer frente al absentismo
- Relaciones con las Mesas Locales y territoriales
- Asignación de los alumnos a planes específicos
- Composición del alumnado
- Razones que consideran están en la base del absentismo

En las dos fases, los centros seleccionados para la muestra recibieron cartas de la Oficina del Defensor del Menor en las que se rogaba su colaboración. La tasa de respuestas fue del 95% y en el 5% de casos de no respuesta, se estableció contacto con el correspondiente centro suplente. Las personas encargadas de la realización de las entrevistas y de la recogida de los datos se pusieron en contacto con los centros para establecer el calendario de visitas para las entrevistas y de aplicación de las encuestas. El tiempo de respuesta de estas últimas oscilaba entre 30 y 50 minutos.

3. Principales resultados

3.1. Investigación cualitativa

Para la caracterización del absentismo severo, difícil de obtener por medio de encuesta, dadas las ausencias persistentes de estos alumnos, la principal fuente de información la constituyeron las entrevistas con el Departamento de Orientación, que proporcionó información sobre n = 133 alumnos absentistas severos. El Departamento de Orientación intentó organizar entrevistas con estos alumnos, pero dadas sus particulares circunstancias y tras numerosos intentos de que acudiesen a las entrevistas, solamente fue posible entrevistas a n = 32 alumnos.

3.1.1. Información del departamento de Orientación o psicólogos del centro

De los 133 alumnos, en el 97,3% de los casos los expedientes de absentismo fueron abiertos durante la ESO. Los principales datos derivados de estas entrevistas fueron los siguientes:

- El 33,9% pertenecen a familias monoparentales (a cargo de la madre)
- Mayor presencia de alumnos de familias numerosas
- El 48,9% presentan problemas de relaciones familiares
- El 55,64% presentan situaciones familiares de riesgo social (hábitos familiares deficitarios, falta de interés de los padres, están solos todo el día, pobreza, desintegración social de la familia, falta de normas y límites en la familia, rechazo de la escuela por los padres, cuidado a familiares, etnia gitana,...)
- Problemas derivados de la separación de los padres
- Utilización de los hijos en ayuda doméstica
- Mayor proporción de inmigrantes latinos de la esperable según su presencia en los censos escolares

También informaron sobre conductas de los alumnos en el centro, agrupándose las respuestas en los siguientes bloques:

- Relacionadas con el aprendizaje y los resultados: Falta de hábitos de estudio (87,9%), fuerte retraso en matemáticas (72,4%), retraso en Lengua (70,8%), retraso en CC. Sociales (50,5%) y retraso en CC. Naturales (50,5%), presenta un fuerte retraso escolar (63,8%). Solamente el 14,5% de estos alumnos habían sido diagnosticados con alguna discapacidad para el aprendizaje.
- Compromiso e implicación con el centro: desinterés generalizado (82,2%), escasa atención en la clase (70,9%), no hacer los deberes (68,3%) y faltas de puntualidad (46,5%).
- Relaciones con los compañeros: Carece de amigos en el centro (35,8%), no se relaciona con los compañeros (33,6%), tiene conflictos con los compañeros (23,2%), se pelea con los compañeros (22,9%). A pesar de ser mencionado el “bullying” o acoso entre iguales como una de las causas del absentismo, solamente el 6,9% de estos alumnos se considera que reciben coacciones de los compañeros.
- Comportamiento en la clase: interrumpe en clase (37,0%) y se levanta en clase (29,1%). No parece que las conductas disruptivas sean especialmente frecuentes entre estos alumnos.

Solamente fue mencionada la fobia escolar en el 4,5% de estos alumnos y de un 19,5% el Departamento de Orientación informó de su pertenencia a bandas.

3.1.2. Información de las entrevistas con los alumnos absentistas severos

La proporción de alumnos entrevistados según el género fue de 53,1% varones y 46,9% mujeres. Curiosamente, sólo el 50% de estos alumnos se consideran absentistas. En las entrevistas semi-estructuradas se insistió en los siguientes temas: motivos de su absentismo, razones por las que comenzaron a faltar a clase y por las que faltan en la actualidad y actuaciones de sus familias ante el absentismo.

- a. Motivos del absentismo. Los alumnos que afirman que las siguientes razones son importantes o muy importantes para ellos fueron las siguientes: prefiero hacer otras cosas (62,5%), problemas personales (43,8%), no les interesan las clases (40,7%), dificultades con algunas asignaturas (34,4%), los compañeros también faltan (28,2%), evitar alguna actividad del colegio (25,1%), llevarse mal con algún profesor (18,8%), no estudiar (15,6%) y no hacer los deberes (6,3%). Es destacable que en las razones de preferir hacer otras cosas y no interés en las clases, la Moda de las respuestas de estos alumnos fue la puntuación máxima (5). El profesor y la asignatura con los que experimentan más dificultades fue las Matemáticas y la asignatura más evitada la Educación Física. Mencionan con frecuencia el aburrimiento que les producen las clases y algunos que los profesores no les respetan.
- b. Razones para faltar a clase. El aburrimiento y la falta de motivación fueron las principales razones para el comienzo del absentismo y en la actualidades. A distancia, son seguidas de la conducta de los amigos y enfermedad. También algunos mencionan el cuidado de la familia, el sentir pánico o ansiedad.
- c. Actuaciones de la familia. El 37% de los entrevistados dicen que les castigan, pero la actuación mencionada en segundo lugar por un 28% es que “no hacen nada”. Otras actuaciones mencionadas por porcentajes inferiores son: regañar, enfadarse, lamentos y lloros de la madre, recordarles que es su obligación ir a clase y amenazas. Solamente en uno de los casos se menciona la llamada a los Servicios Sociales.

3.1.3. Entrevistas con otras partes implicadas e informadores clave

A continuación se presenta la información más relevante obtenida de las diferentes fuentes.

1. Asociaciones de inmigrantes. Entre las principales causas de absentismo dentro de su colectivo mencionan las siguientes:

- Falta de integración de los alumnos y de los padres en los centros educativos
- Escasa valoración de la educación por parte de los padres
- Incorporación de los alumnos a los cursos en función de la edad, lo que frecuentemente no les permite integrarse en las clases y provoca falta de interés

Entre las **medidas** sugeridas por estas asociaciones, las principales fueron:

- Necesidad de establecer medidas preventivas desde la educación infantil y primaria
- Mayor sensibilización hacia la cultura de los países de origen por parte de los centros educativos
- Trabajo con los padres por parte de los centros, para explicarles el sistema educativo y las posibilidades que ofrece para el futuro de sus hijos
- Critican las medidas sancionadoras que se usan en algunos centros, ya que consideran que llevan a la exclusión escolar.

2. Mesas Locales de absentismo.

Fueron entrevistados los responsables de las mesas de absentismos de 7 distritos de la capital y de 10 municipios de las diferentes áreas territoriales.

Los problemas que se encuentran en la base del absentismo pueden agruparse en los que se refieren a la familia y a los centros o al sistema educativo. Entre los primeros se encuentran los siguientes:

- Carencia de habilidades educativas de los padres (autoridad, normas,...)
- Escasa implicación de los padres en la educación de los hijos
- Valores y actitudes de la familia hacia la educación
- Problemas de desestructuración familiar

Los principales problemas que tienen que ver con la organización del sistema educativo y en menor medida con los centros, son los siguientes:

- Falta de flexibilidad y autonomía en la organización educativa
- Escasa coordinación entre la educación primaria y la secundaria, en la que comienza el absentismo
- Imposibilidad de tratar adecuadamente con los desfases curriculares que muestran los alumnos
- Falta de recursos para la formación del profesorado en estos temas y para asignar personal a la prevención del absentismo
- Falta de salidas adecuadas para los alumnos de 15-16 años escasamente motivados
- Por lo que se refiere a aspectos directamente vinculados al centro, destacan la escasa implicación del profesorado y un uso abusivo de la expulsión como sanción por faltas de asistencia.

Las **medidas** para la prevención del absentismo que sugieren son las siguientes:

a. Relacionadas con las familias:

1. Actividades de formación de padres: escuela de padres, grupos de discusión
2. Fomentar las relaciones entre la familia y el centro
3. Programas de alfabetización de padres en algunos sectores
4. Promover el asociacionismo de padres
5. Implicación de mediadores culturales en el caso de los inmigrantes

- b. Implicación de otros agentes sociales:
1. Insisten en la intervención de los servicios sociales, de salud mental, de los educadores de calle, Fiscalía de Menores e Inspección Educativa
 2. Potenciación de actividades comunitarias de ocio y tiempo libre, utilizando las actividades de ocio con los educadores de calle para mejorar la implicación de los alumnos
 3. Coordinación entre las diferentes instituciones implicadas
 4. Estabilidad laboral del personal dedicado a la lucha contra el absentismo
- c. Relacionadas con los centros educativos: Entre la actividades que en su opinión se deberían plantear desde los centros educativos, se encuentran las siguientes:
1. Medidas para favorecer la transición de primaria a secundaria
 2. Cambios en las sanciones por absentismo
 3. Formación del profesorado en la problemática general de la adolescencia y del absentismo en particular
 4. Programas de acogida para los absentistas, con flexibilización de horarios, materias, grupos reducidos, profesorado de apoyo
 5. Promover alternativas para los alumnos mayores y poco motivados

3. Direcciones de Área Territorial

Los problemas más importantes en los que existe coincidencia son los siguientes:

- Los problemas de las familias y su escasa implicación
- En ocasiones, puede haber problemas de relación con los compañeros
- Consideran ineficaces las medidas disciplinarias con las que se trata a los absentistas para resolver el problema

En cuanto a las sugerencias sobre **medidas** proponen las siguientes:

- a. Familias: Impulsar la participación de las AMPAS para reducir la dificultad de tratar con las familias de los absentistas.
- b. Legales: Disponer de un adecuado marco legal para obligar a las familias al cumplimiento del derecho a la educación de sus hijos de 6-16 años
- c. Otros agentes sociales: aumentar el número de educadores de calle y tutores de absentismo
- d. Del Sistema educativo y los centros:
 - Coordinación entre centros de primaria y secundaria
 - Tratar la problemática del absentismo en la formación inicial y formación permanente del profesorado
 - Generalización de la figura de los PTSC en todos los centros educativos
 - Creación de grupos de apoyo para mejorar la motivación, autoestima y hábitos de estudio
- e. Fomento de las actividades preventivas: escuelas de padres, planes de acogida en los centros y coordinación entre las diversas instituciones implicadas. Estas actividades podría plasmarse en “Guías de Buenas Prácticas” a difundir en los centros.

4. Dirección General de Educación del Ayuntamiento de Madrid.

Las personas responsables dan una buena valoración del Programa de Prevención y Control del Absentismo escolar realizado en colaboración entre el Ayuntamiento y la Comunidad de Madrid. No obstante, proponen algunas **medidas** que permitirían mejorar estos programas:

- Coordinación entre las diferentes instituciones implicadas

- Sensibilización a la sociedad
- Colaboración multidisciplinar implicando a todas las partes interesadas (asociaciones de padres, inmigrantes, servicios sociales, etc.)
- Reformas en los centros educativos:
 - Aumento de los ACES y aulas de compensatoria
 - Mejorar la cumplimentación de los protocolos de faltas de asistencia
 - Mejorar los procedimientos de comunicación de los centros con los padres
 - Impulsar las estrategias de acogida de alumnos absentistas
 - Tratamiento específico de las deficiencias escolares que presentan estos alumnos

5. Fiscalía de Menores

La Fiscalía no dispone de bases de datos sobre prevalencia ni tipologías del absentismo, aunque considerar importante implantarlas en el futuro. Sus principales aportaciones sobre el problema hacen referencia a los problemas específicos que se encuentran en la actualidad y que se deberían mejorar en el futuro.

- Coordinación con otros agentes para las medidas contra el absentismo, en particular con las Mesas Locales y Comisiones de Absentismo de los centros.
- Necesidad de profundizar en los fundamentos legales y hacer sugerencias legislativas que permitan tratar de forma más ágil procedimientos administrativos de presión a las familias, antes de iniciar el procedimiento penal.
- Perfeccionamiento del modelo de expediente sancionador, que supone un procedimiento demasiado largo hasta que llega a la vía ejecutiva. Señalan las dificultades que plantean las comparencias y entrevistas con los padres.

6. Asociaciones de padres/madres de alumnos

Las personas entrevistadas consideran como los representantes de otras instituciones que en el absentismo intervienen aspectos de las familias y de los centros educativos, atribuyendo más responsabilidad a las primeras en la educación primaria y a los segundos en la secundaria, señalando que una de las razones del éxito entre las familias de los centros concertados es precisamente el mayor control. Señalan la escasa implicación del profesorado de secundaria en el problema.

Las **medidas** que proponen para hacer frente al absentismo son en gran parte similares a las expresadas por otras instituciones:

- Potenciar el papel mediador de las AMPAS
- Creación de comisiones de absentismo y de seguimiento del problema en todos los centros con información a las AMPAS. Los padres también deberían participar en dichas comisiones
- Coordinación entre la educación primaria y la secundaria, transmitiendo la primaria todos los datos relevantes sobre los alumnos a los centros de secundaria
- Implicación de otras administraciones además de la educativa

7. Movimiento de Renovación Pedagógica.

La principal consideración de esta organización es que el absentismo es una manifestación del fracaso del sistema educativo para dar respuestas a todos los sectores de la sociedad. Las medidas que proponen son en gran medida similares a las de otros grupos:

- Respuesta adecuada a la diversidad en los centros educativos
- Formación adecuada del profesorado
- Implicación de todas los agentes sociales

3.2. Resultados de la encuesta en Educación Primaria

El resultado más destacable es la **baja prevalencia** del absentismo en este nivel educativo, ya que el **96,8%** respondieron que no habían faltado ningún día durante las dos semanas anteriores sin causa justificada. Un 2,1 % respondieron que un día, siendo inferiores en total el 1,2% los que respondieron haber faltado dos o más días. Una respuesta similar fue la que dieron al absentismo selectivo de ausencia a algunas clases, puesto que el **97,3%** respondieron no haber faltado a clases, un 1,6% que un día y 1% dos o más días.

Las razones que los alumnos dan para faltar a clase son por orden descendente de importancia las siguientes: estar enfermo (42,43%), viajar con la familia (37,13%), cuidar de hermanos o familiares (24,65%), ayudar a la familia en el trabajo (17,78%), sentirse amenazados por los compañeros/as (11,08%), hacer otras cosas es más divertido que ir a clase (10%) y las clases son poco interesantes y aburridas (8,11%). Las restantes razones son mencionadas por porcentajes más bajos.

En cuanto a las relaciones encontradas entre las conductas absentistas y otras variables, hay que destacar que éstas son bajas, debido a la escasa variabilidad mostrada en las conductas absentistas. Las más importantes de la familia y de los alumnos son las siguientes:

- Inmigración, siendo más altas las tasas en grupos de inmigrantes
- Menor nivel de estudios de los padres/madres de los absentistas
- El trabajo de la madre se muestra como un factor de protección, siendo algo menor el absentismo en los hijos de madres que trabajan fuera
- Negligencia familiar
- Baja auto-eficacia percibida en los estudios
- Percepción de lagunas en el aprendizaje
- Desinterés por el aprendizaje
- Malas relaciones con los compañeros

En cuanto a conductas que tienen lugar en el centro educativo, se encontraron las siguientes relaciones (en general bajas):

- Indisciplina
- Mostrar conductas de agresión hacia los compañeros
- Baja valoración del centro educativo
- Escasa adaptación al centro
- Baja aceptación social
- Falta de implicación en las actividades del centro

3.3. Resultados de la encuesta en la Educación Secundaria Obligatoria

Más interesantes que los resultados anteriores son los encontrados en la muestra de 7168 alumnos/as de la ESO, nivel en que es más prevalente el absentismo.

3.3.1. Prevalencia de las conductas absentistas

En la Figura 1 se presenta la distribución de frecuencias de las respuestas de los participantes. Es interesante destacar que solamente un **83,6%** dicen no haber faltado ningún día durante las dos últimas semanas y casi un 7% dicen que han faltado dos o más días (o lo que es lo mismo 4 o más días en el mes).

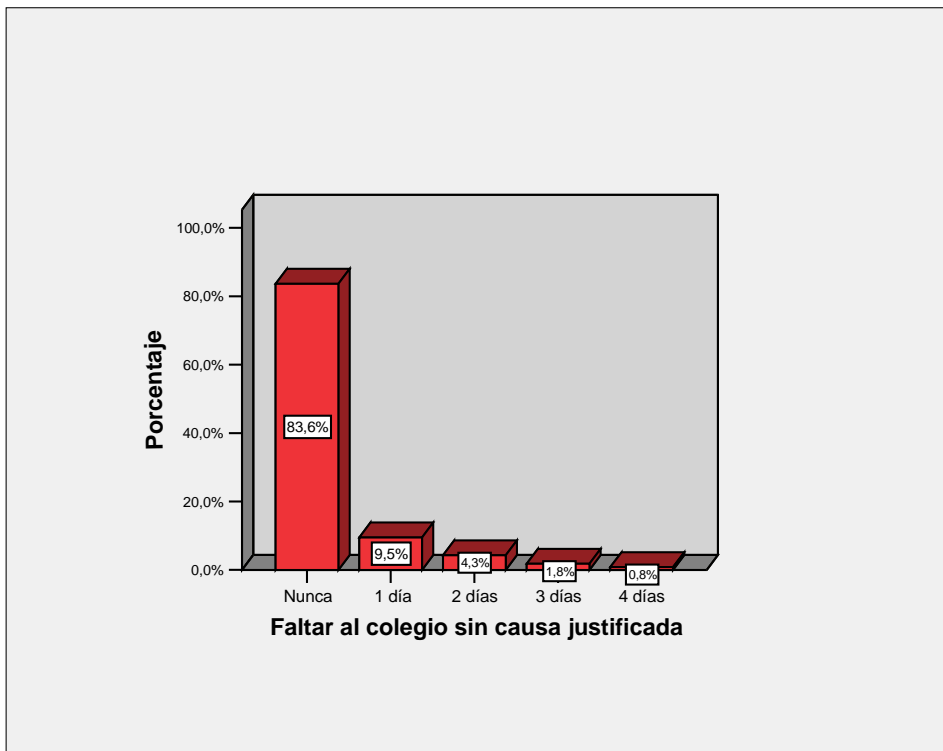


Figura 1. Porcentajes de respuestas según el número de días que faltaron al colegio las dos últimas semanas.

Las frecuencias de respuesta a las ausencias selectivas se presentan en la Figura 2.

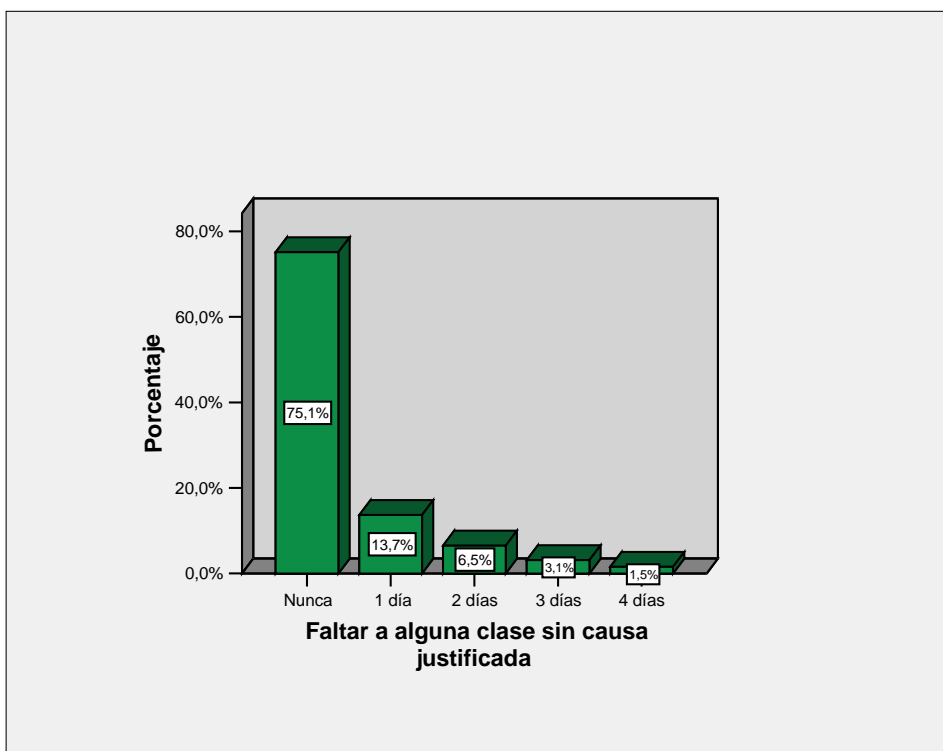


Figura 2. Porcentajes de respuestas a ausencias selectivas a clases

El absentismo más grave comienza a menudo por este tipo de absentismo selectivo, de ahí la importancia de su prevención. Puede observarse en la figura que solamente un **75,1%** del alumnado dice que no ha faltado nunca y casi un 5% dicen haber faltado tres o cuatro días o más (en el mes serían al menos seis veces).

En cuanto a lo que hacen cuando faltan a clase, las actividades más frecuentes son de mayor a menor frecuencia las siguientes:

- Quedarse en casa durmiendo
- Ir a parques y plazas próximas al centro
- Ir a casa de amigos/as
- Quedarse en casa viendo TV, video-juegos, Internet,....

En menor medida son mencionadas otras actividades como ir a centros comerciales, ayudar a la familia e ir a centros recreativos.

Las razones no justificadas para no asistir a clase fueron el desinterés, la falta de estudio y las malas relaciones con los compañeros.

Por lo que se refiere a las consecuencias derivadas de la inasistencia, los alumnos absentistas son conscientes, destacando las consecuencias para el futuro y su repercusión en los resultados académicos, no enterarse en clase y las riñas o castigos de los padres.

3.3.2. Variables relacionadas con el absentismo

Se examinaron las diferencias entre grupos de alumnos clasificados por sus conductas absentistas: no faltan nunca, han faltado uno o dos días en las dos últimas semanas y los que faltaron tres o más días. También se examinó la relación con el género y con algunas características del centro educativo.

Variables sociodemográficas

- Ausencia de relación con el género
- Se produce una escalada del absentismo con el curso, entre primero y tercero de la ESO, reduciéndose en 4º
- Inmigración

Variables sociodemográficas del centro educativo

- Mayor prevalencia en los centros públicos
- Mayor prevalencia en los centros de mayor tamaño
- Solamente se encontró una pequeña relación, prácticamente trivial, con el área territorial.

Variables de rendimiento académico

- Importante asociación con la repetición de cursos
- Escaso tiempo dedicado al trabajo fuera de la escuela
- Valoran como deficientes sus resultados académicos
- Menores aspiraciones en cuanto al nivel de estudios que esperan alcanzar
- Baja autoeficacia percibida
- Percepción de lagunas en sus aprendizajes que les impiden seguir adecuadamente las clases

Características de la familia

- Menor nivel educativo de los padres
- Ausencia del padre
- Baja implicación de los padres en el aprendizaje
- Negligencia familiar, especialmente en el grupo de los más absentistas
- No se encontró relación con el trabajo materno
- Las familias de los alumnos se diferencian de las de los no absentistas en las normas que establecen con sus hijos en general y en particular sobre asistencia a clase, notas y las horas de estudio en casa.

Comportamiento y compromiso con el centro educativo de los absentistas

- Los alumnos absentistas (grupos 2 y 3) muestran peores relaciones con los profesores
- Los absentistas parecen mostrar más conductas de agresión hacia los compañeros
- La valoración del centro y de los profesores es menor
- Baja motivación por el aprendizaje
- Fuerte desinterés por lo académico
- Menor integración social y adaptación en el centro
- Mayor influencia del grupo de amigos
- No se encontraron diferencias en cuanto a sentirse acosados por los compañeros
- Los alumnos absentistas de los dos grupos muestran sentirse peor en todo aquello que tiene que ver con el centro y el aprendizaje (con el centro, con los profesores/as) con lo que aprenden); también se sienten peor cuando piensan en su futuro.

3.3.4. Tipología de los absentistas

Por medio de la técnica del análisis de conglomerados en dos etapas y utilizando las respuestas a las dos preguntas sobre faltas de asistencia (faltas al colegio y faltas a clases) se agruparon los sujetos en tres grupos: no absentistas, absentistas selectivos (los que faltan solamente a algunas clases, pero no al colegio) y absentistas (faltan al colegio más de dos días en las dos últimas semanas y más de dos días a clases, grupo formado por 979 alumnos/as).

3.3.5. Factores de riesgo y protección frente al absentismo

Se llevaron a cabo dos tipos de análisis para la determinación de estos factores:

- Regresión lineal múltiple (RLM), considerando como variable dependiente una medida combinada de las respuestas a las tres preguntas de absentismo
- Regresión logística para establecer las probabilidades de pertenencia al grupo 3 de la tipología, caracterizado por las más altas de absentismo.

Las variables que resultaron estadísticamente significativas se presentan en las Tablas 1 y 2, respectivamente.

Como puede observarse en la Tabla, el listado de factores de riesgo y protección derivados coincide en gran medida con los mencionados en la introducción, encontrados en otros estudios.

Tabla 1. Factores de riesgo y protección del absentismo obtenidos por RLM

Factores de riesgo	Factores de protección
Edad	Fuerte reacción de los padres
Repetición de curso	Elevadas expectativas de estudios
Desinterés como razón fundamental	Sentirse bien con lo que aprenden
Indisciplina del alumno/a en el centro	Aceptación social en el centro
Cambios frecuentes de centro educativo	Sentirse bien con los compañeros
Inmigración	Más tiempo dedicado al estudio
Falta de estudio como razón	Valoración positiva del centro
	Causa justificada como razón
	Presencia del padre en el hogar
	Implicación de los padres en aprendizaje

Los factores de riesgo y protección para la pertenencia al grupo 3 de la tipología se presentan en la Tabla. Puede observarse que coinciden en una buena parte.

Tabla 2. Factores de riesgo y protección obtenidos con regresión logística

Factores de riesgo	Factores de protección
Edad	Valoración positiva del centro
Repetición de curso	Aceptación social de los compañeros
Desinterés como razón fundamental	Tiempo dedicado al estudio
Falta de estudio como razón	Implicación de los padres en el aprendizaje
Inmigración	
Inmigración	Más tiempo dedicado al estudio
Falta de estudio como razón	Valoración positiva del centro
	Causa justificada como razón

3.4. Resultados en el nivel de los centros educativos de Educación Secundaria.

Los resultados están basados en 83 centros que imparten la Educación Secundaria Obligatoria seleccionados de forma estratificada proporcional a la titularidad y el Área Territorial. Deben interpretarse con máxima cautela ya que están contaminados con variables ligadas a la composición del alumnado de los centros según su titularidad. En los centros públicos se concentran mayores porcentajes de alumnos con algunos de los factores de riesgo relacionados en el apartado anterior: inmigración, peores resultados escolares, mayores tasas de repetición, alumnos de integración y compensatoria, menor implicación familiar, etc.

A todos los centros seleccionados también se les pidió el parte de faltas de las aulas en las que se administró la encuesta, correspondientes al mes de Febrero. La tasa de respuestas fue en torno al 50%. No obstante, debido a la falta de homogeneidad en el procedimiento de recogida, no se utilizaron estos datos en el informe.

3.4.1. Medidas preventivas en los centros

Comisiones

- Un elevado porcentaje de centros señala que sus alumnos conocen el reglamento de régimen interior del centro (el rango oscila entre el 100% de los privados y el 89,1% en los públicos).
- Las Comisiones de Convivencia son casi la norma en los centros públicos (96,4%), frecuentes en los concertados (70%) y mucho menos frecuentes en los privados (57,1%).
- Las Comisiones de Absentismo son relativamente frecuentes en los centros públicos (50,9%), muy bajas en los concertados (10%) y no existen en los privados.

Algunas medidas

- La recogida de información previa sobre los alumnos de nuevo ingreso es muy frecuente en todos los centros, con porcentajes superiores al 89%.
- La mayor parte de los centros afirman tener medidas preventivas del absentismo (96,4% en los públicos; 80,0% en los concertados y 71,4% en los privados).
- Tanto los centros públicos (64,8%) como los concertados (42,1%) dicen tomar medidas conjuntas con las mesas de absentismo.
- En cuanto a los profesionales dedicados a la lucha contra el absentismo, los centros públicos y los concertados dedican diversos profesionales: el profesional más frecuentemente mencionado es el orientador/a (69,1% en públicos y 55,0% en concertados), le sigue en los centros públicos, que es donde existen, los PTSC (67,3%), los profesores de compensatoria (20% en los dos tipos de centros) y los profesores de apoyo (12,7% y 15%).
- En cuanto a las medidas conjuntas con las familias, las sanciones y los contratos son más frecuentes en los centros privados (75% ambas medidas), y menores en los públicos (26,2% sanciones y 42,9% contratos) y en los concertados (54,8% y 26,7%, respectivamente). Las

escuelas de padres son mencionadas en una proporción baja en públicos y concertados (11,9% y 13,3%), así como las adaptaciones de horarios a los alumnos absentistas (9,5% y 6,7%, respectivamente).

- Las medidas de acogida a los nuevos alumnos están muy extendidas en todos los centros, independientemente de la titularidad, pero es rara la práctica de medidas especiales de acogida para los alumnos absentistas que se incorporan a clase (es mencionada en el 20% de los centros públicos, el 21% de los concertados y 14,3% de los privados).

Medidas de atención a la diversidad

En la primera parte de la investigación, algunas instituciones relacionaban el tratamiento del absentismo con la atención a la diversidad. Por esta razón se preguntó a los responsables de los centros sobre las medidas que llevan a cabo. Destaca la importante implantación de estas medidas en los centros públicos, en un grado medio en los concertados y muy baja en los privados. Existen planes de atención a la diversidad en el 98% de los centros públicos, en el 90% de los concertados y en el 71,4% de los privados. En la Tabla 3 puede verse el resumen de las medidas que siguen según el tipo de centro.

Tabla 3. Medidas que se contemplan dentro de los PAD

Medidas	Público	Concertado	Privado
Medidas AD: RE	71,7%	66,7%	20,0%
Medidas AD: Apoyos específicos	90,6%	66,7%	80,0%
Medidas AD: Apoyo compensatoria dentro del grupo	37,7%	33,3%	
Medidas AD: Grupo específico compensatoria	73,6%	27,8%	
Medidas AD: Grupos flexibles	66,0%	33,3%	20,0%
Medidas AD: Desdobles	86,8%	66,7%	20,0%

La comunicación de las faltas de asistencia a las familias

El medio de comunicación más utilizado es el teléfono (90% o superior), aunque en los públicos también se utiliza el correo y en un porcentaje reducido de centros (2,1%) los mensajes al móvil.

Existe una gran variación entre los centros en cuanto a la periodicidad con la que se comunican las faltas a las familias, como puede observarse en la Figura 3.

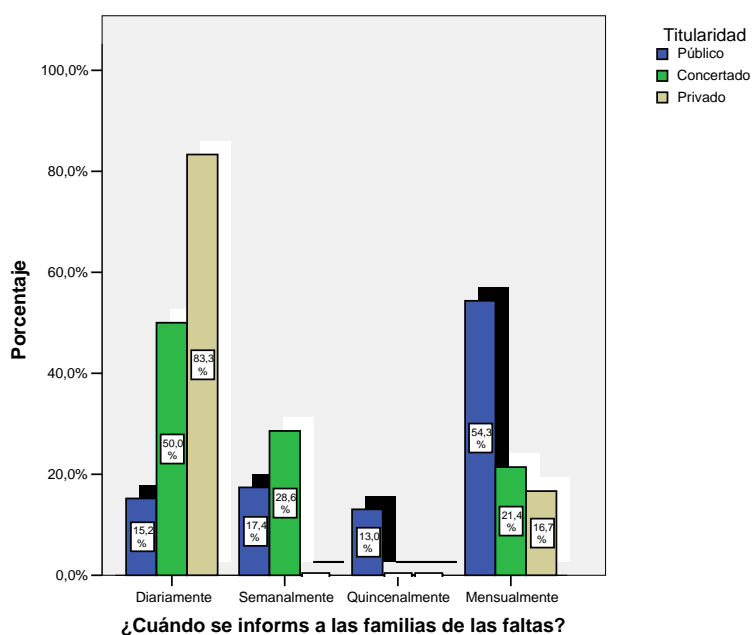


Figura 3. Periodicidad de la comunicación de las faltas

Opiniones de los centros sobre las razones del absentismo

a. Las derivadas de la familia.

A los responsables de los equipos directivos que realizaron la entrevista se les preguntó su opinión sobre las diversas razones que normalmente se cree que están en la base del absentismo y que son ajenas al centro educativo: Socio-familiares y de los alumnos.

Con respecto a las primeras, el 100% de los responsables de los centros públicos consideran que están presentes en los casos de absentismo, esta opinión baja al 85% en los centros concertados y se reduce al 28,6% en los centros privados.

Por lo que se refiere a la presencia de problemas en los alumnos en la base del absentismo, el 98,2% de los centros públicos lo manifiestan, el 85% de los concertados y el 42% de los privados.

Las causas más frecuentemente mencionadas en los centros públicos y concertados son la desestructuración familiar; la falta de interés de los padres en los estudios es la segunda mencionada en los centros públicos, con un alto porcentaje (69%) y aunque con un porcentaje mucho menor (25%) es la más mencionada en los centros privados).

Tanto los centros públicos como los concertados destacan con un 36% y un 39% respectivamente, la pertenencia a minorías étnicas o culturales.

b. Problemas de los alumnos absentistas

Existe una gran coincidencia entre los centros en el problema que señalan en primer lugar: el **desinterés de los alumnos**, aunque los porcentajes varían según el tipo de centro, siendo superior en los centros públicos. En segundo lugar, los centros públicos y los concertados mencionan el **retraso escolar**, que no es mencionado en los privados. Las **conductas disruptivas** son mencionadas como un aspecto muy importante en los centros públicos y en menor medida en los otros centros, siendo relativamente baja su mención en los centros concertados. Finalmente, puede observarse como las malas relaciones con los compañeros apenas son mencionadas como razón del absentismo.

c. *Otras razones*

En la Tabla 4 se presenta un resumen de “Otras razones” según los tipos de centros.

Tabla 4. Otras razones ligadas a los centros educativos en la base del absentismo

Problemas	Pub.	Concer	Priv.
Falta de identificación alumnado con las tareas habituales de los centros	69,1%	50,0%	14,3%
Escasa flexibilidad del sistema para adoptar las medidas necesarias	56,4%	30,0%	0,0
Cierta burocratización en las actuaciones de las comisiones de absentismo	58,2%	25,0%	0,0
Ausencia de oportunidades de éxito escolar para determinado alumnado	56,4%	25,0%	14,3%
Falta de recursos en el centro	49,1%	15,8%	0,0
Necesidad de formación específica del profesorado	41,8%	10,5%	14,3%
Escasa presencia del sentido de pertenencia a la comunidad educativa en alumnos, profesores y familias	41,8%	20,0%	0,0
Escasa adecuación entre objetivos del centro e intereses de los alumnos/as	37,0%	31,6%	14,3%
Excesiva rotación del profesorado en cada clase	27,3%	0,0	0,0
Intensa fragmentación de los contenidos de la enseñanza	23,6%	15,0%	0,0
Desconexión de los centros escolares de las actividades promovidas por barrios, juntas,....	20,0%	5,0%	0,0
Dificultades de coordinación entre las instituciones escolares del mismo sector educativo	16,4%	15,0%	0,0

Puede observarse la insistencia sobre todo en los centros públicos y en menor medida en los concertados, en algunas razones ya señaladas por otras instituciones/ asociaciones: escasa flexibilidad del sistema para adoptar medidas, necesidad de formación específica del profesorado y la implicación de la comunidad educativa.

3.4.2. Tipología de los centros en relación al absentismo y relaciones con otras variables

Se utilizaron los porcentajes medios de los centros en las tres variables relacionadas con el absentismo (faltar al colegio, a clase y llegar tarde) y mediante el análisis de conglomerados en dos etapas los centros fueron clasificados en tres grupos. Los centros del tipo 1 (23) son los que muestran mayores porcentajes en las tres variables. Los del tipo 2 (26) muestran niveles relativamente altos, aunque considerablemente inferiores a los del primer grupo y los centros de tipo 3 (34) muestran unas tasas muy bajas tanto en absentismo, como en absentismo selectivo, alcanzando niveles mucho más altos en llegar tarde a clase, aunque inferiores a los de los otros dos grupos.

Se examinaron las relaciones entre los tipos de centros caracterizados por sus niveles de absentismo y otras variables relevantes del centro. Los principales resultados son los siguientes:

- Presencia mucho más alta de centros públicos en los dos primeros grupos, y de concertados (95,2%) y privados (100%) en el tercero de bajo absentismo. En este grupo solamente aparecen un 13% de centros públicos. Este dato no debe interpretarse separado de las grandes diferencias que existen en la composición del alumnado entre los tipos de centros.
- No se encontraron diferencias estadísticamente significativas en la distribución de los tipos por territoriales
- Se encontró una asociación significativa con el tamaño de los centros, encontrándose una gran proporción de centros pequeños en el grupo 3 (centros con bajo absentismo) y de los centros grandes en los otros dos tipos.
- Aunque hay que tomarlos con cautela, por tratarse de datos a nivel agregado obtenidos de resultados de los alumnos, se encontraron algunas otras relaciones con los tipos de centros.

Son especialmente relevantes las que se refieren a la familia. En los centros de mayor absentismo se encontró mayor proporción de casos con negligencia familiar, baja implicación de los padres en el aprendizaje, normas de la familia y reacciones duras frente al absentismo.

- También se encontraron algunas diferencias entre el tercer grupo (no absentistas) en autoeficacia y en limitaciones percibidas de los alumnos
- Una de las relaciones más importantes con los niveles de absentismo de los centros es la que se encontró con la periodicidad de la comunicación de las faltas. Esta relación puede verse gráficamente en la Figura 4.

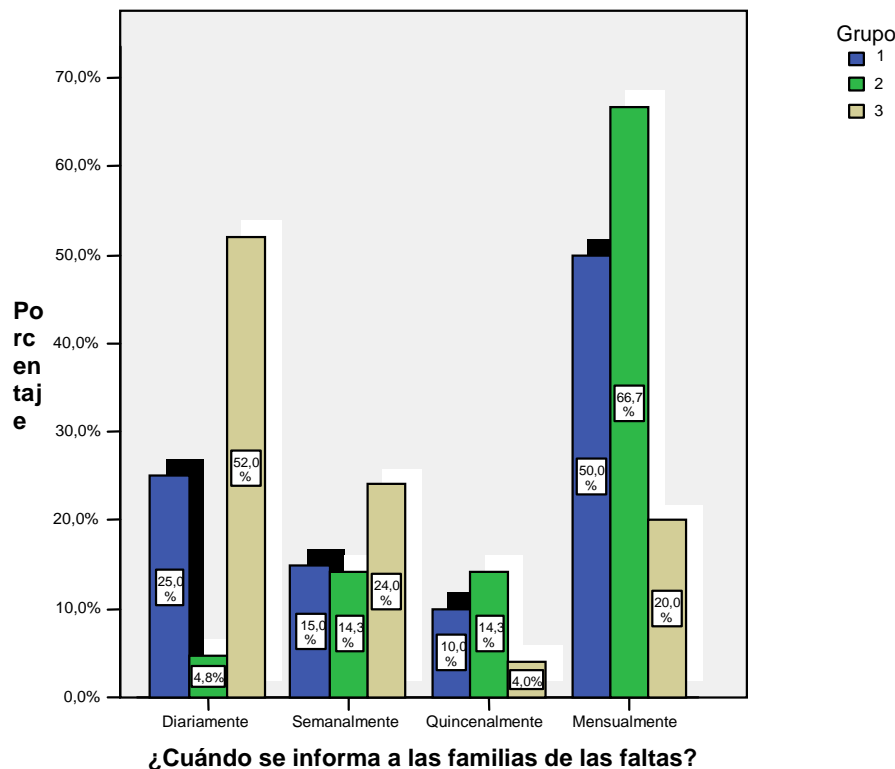


Figura 4. Periodicidad de la comunicación de las faltas y niveles de absentismo.

Como se aprecia en la figura, parece que la inmediatez en la comunicación de las faltas es una medida clave en la prevención del absentismo.

Otras relaciones entre el absentismo y variables de opinión de los centros son menos relevantes y pueden verse en el informe.

4. Conclusiones y recomendaciones

4.1. Conclusiones

En general, los resultados del estudio ponen de relieve factores de riesgo y protección similares a los encontrados en otros trabajos publicados, con una especial relevancia de las variables familiares, especialmente las que hacen referencia a niveles de estudios, inmigración, baja implicación de la familia en el aprendizaje, negligencia familiar, problemas de desestructuración familiar y las normas aplicadas por los padres. Un aspecto interesante es que parece haber un consentimiento del absentismo por parte de los padres, puesto que lo que hacen la mayor parte de los absentistas es quedarse en casa.

También son importantes algunas variables de los alumnos que tienen relación con el centro educativo, especialmente el desinterés, falta de motivación, baja implicación en las actividades del centro, preferencia por hacer otras cosas, elevadas tasas de repetición y conciencia de lagunas en su

aprendizaje, así como una baja autoeficacia. La influencia de los compañeros, aunque mencionada en algunos casos, no parece tan relevante. En los sujetos que cumplimentaron la encuesta no aparece la fobia escolar y es muy escasa entre los alumnos entrevistados de la primera fase. Lo mismo sucede con el “acoso entre iguales”, que no muestra relaciones significativas con el absentismo.

4.2. Recomendaciones.

Entre las principales **recomendaciones** se sugieren las siguientes:

- Medidas de carácter general:
 - Implicar a los padres y asociaciones de padres en los programas de prevención
 - Asegurar que haya sanciones ágiles ante el absentismo de los hijos y que se cumplan
 - Implicar en la prevención a otros agentes sociales: servicios sociales, educadores de calle, policía, fiscalía, etc.

- Programas preventivos en los centros: La mayor parte de las medidas pertenecen a este grupo, ya que es más fácil actuar en los centros que sobre las familias. En general, ponen el acento en medidas más flexibles para estos alumnos, refuerzos, formación y consejo, etc.
 - Énfasis en la cooperación y aprendizaje activo
 - Opciones específicas para los alumnos más absentistas, que les permitan continuar su formación más motivados
 - Sensibilidad a los estilos de aprendizaje, lenguas y tradiciones de las minorías
 - Flexibilidad que permita responder a las necesidades especiales de estos alumnos
 - Medidas específicas de atención a la diversidad para los alumnos absentistas
 - Refuerzos especiales de los aprendizajes
 - Ofrecer alternativas que mejoren el apego a la escuela
 - Clases dinámicas, menos aburridas
 - Formación específica del profesorado
 - Cuidar especialmente el primer curso de la ESO, donde se inician un gran porcentaje de las conductas absentistas
 - Servicios de consejo y orientación, extensivos también a los padres

- Mejora de los registros de asistencia y sistemas de comunicación
 - Distinguir claramente entre faltas autorizadas y no autorizadas
 - Mejorar y unificar los sistemas de registro y control
 - Conexiones entre primaria y secundaria y recoger información anterior de los alumnos
 - Contactos inmediatos con los padres cuando se observan las primeras faltas y seguimiento continuado de los absentistas
 - Promocionar las Comisiones de Absentismo de los centros , con participación de padres y madres, y sus relaciones con las Mesas de Absentismo
 - Analizar periódicamente las faltas de asistencia y explorar posibles patrones
 - Uso de vigilancia asistida por ordenador u otros sistemas electrónicos