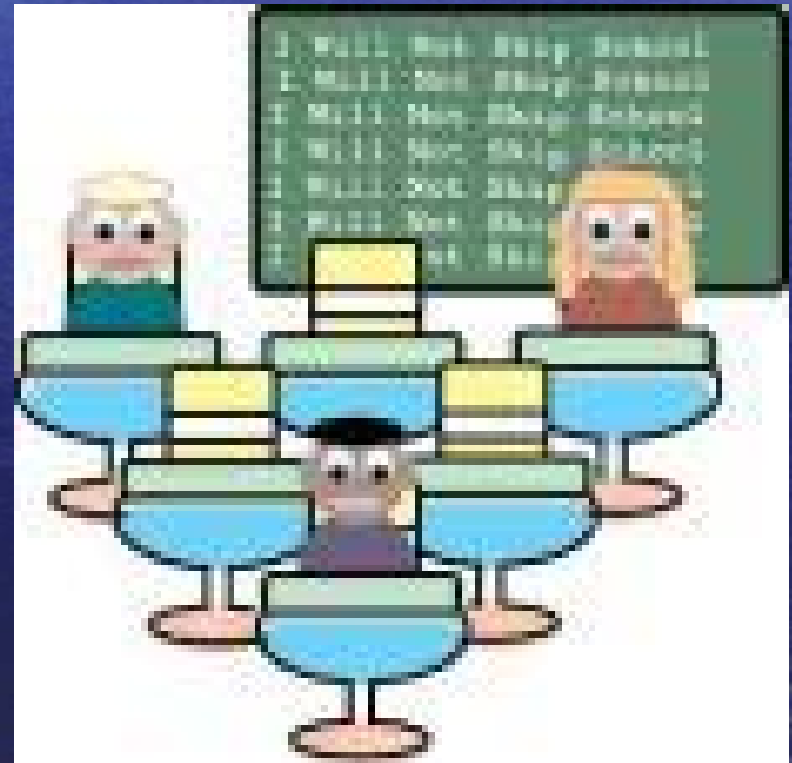


# El absentismo escolar en la Comunidad de Madrid

- Defensor del Menor
- Colegio de Psicólogos de Madrid



# Índice

1. Definición y resultados de las investigaciones
2. Investigación en la Comunidad de Madrid
  - Aproximación cualitativa
  - Aproximación cuantitativa: Encuestas al alumnado de 5º-6º Primaria y ESO
3. Entrevistas con los equipos directivos de los centros
4. Recomendaciones

# Principales resultados de la literatura sobre el tema

- Definición y caracterización del absentismo
- Factores de riesgo
  - Variables sociodemográficas
  - Familia
  - Centro educativo

# Definición de absentismo

- Comportamiento marcado por la repetición de ausencias voluntaria o como la no asistencia regular a los centros de un alumno escolarizado.
- Aproximaciones seguidas en los estudios para la cuantificación de la prevalencia:
  - Datos administrativos: *numerosos problemas de homogeneidad en la recogida)*
  - Encuestas: pueden introducir sesgos debidos a la *ausencia de los absentistas graves*

*Diferencias en los resultados de las dos aproximaciones*

# Tipos de absentismo en la literatura

- Absentismo de retrasos
- Absentismo selectivo
- Absentismo sin causa justificada (Truancy)
- Fobia escolar

***Frecuentemente conocido y consentido por los padres***



# Factores de riesgo

- Variables sociodemográficas del alumnado
- Familia
- Centro Educativo

# Factores de riesgo: Variables sociodemográficas

- Sexo (ser varón)
- Edad (se alcanza el máximo en torno a los 14-15 años)
- Inmigración
- Minorías étnicas y culturales

# Factores de riesgo de la familia

- Pobreza y precariedad social
- Familias monoparentales
- Familias desestructuradas
- Conductas de riesgo social en la familia
- Actitud negativa de la familia hacia la escuela y escasa valoración de lo académico
- Falta de disciplina y control de los padres
- Negligencia
- Padres poco implicados en la educación de los hijos



# Factores de riesgo : En la escuela

- Aburrimiento y desinterés por las materias escolares
- Fracaso escolar, baja autoeficacia y autoestima
- Concentración en algunos centros de alumnos con especiales dificultades de aprendizaje
- Choque cultural en la escuela de algunos alumnos
- Falta de compromiso (implicación) de los alumnos
- Ciertas características de los profesores como falta de respeto al alumnado los estudiantes

# Factores de riesgo : En la escuela

- Pobre registro de las ausencias
- Falta de notificación de las ausencias a los padres
- Olvido de las necesidades educativas especiales de los absentistas a veces ligadas a las diferentes procedencias de los estudiantes.  
Inflexibilidad de los currículos
- Políticas de disciplina poco efectivas y tolerancia del bullying
- Aproximación basada en los castigos y sanciones

# Investigación en la Comunidad de Madrid

- Dos fases:
  - Investigación cualitativa, basada en entrevistas a diferentes partes interesadas de la comunidad educativa
  - Investigación de encuestas al alumnado y equipos directivos de centros:
    - Educación Secundaria Obligatoria
    - Educación Primaria (5º-6º)

# Departamento de orientación (n = 133 casos)

- El 33,9% pertenecen a familias monoparentales (normalmente a cargo de la madre)
- El 48,9% de los absentistas presentan importantes problemas de relaciones familiares
- El 55,64% presentan situaciones familiares de riesgo social
- También frecuentes problemas de separación de los padres y de hijos utilizados en el trabajo y ayuda doméstica
- Mayor proporción de inmigrantes “latinos” de lo que refleja su presencia en los censos escolares
- Mayor presencia de familias numerosas
- Hábitos familiares deficitarios
- Pobreza
- Desinterés de los padres y baja valoración de la educación

# Comportamiento de los absentistas

- Destacan por:
  - Fuertes retrasos en todas las materias
  - Falta de hábitos de estudios
  - Desinterés generalizado
    - Falta de atención
    - No hacer deberes
- No destacan especialmente por:
  - Conductas disruptivas
  - Llevarse mal con compañeros
  - Peleas y/o coacciones de los compañeros
  - Dificultad de aprendizaje diagnosticada

OTRAS: Pertenencia a bandas  
(19,5%)

# Conductas relacionadas con la fobia escolar

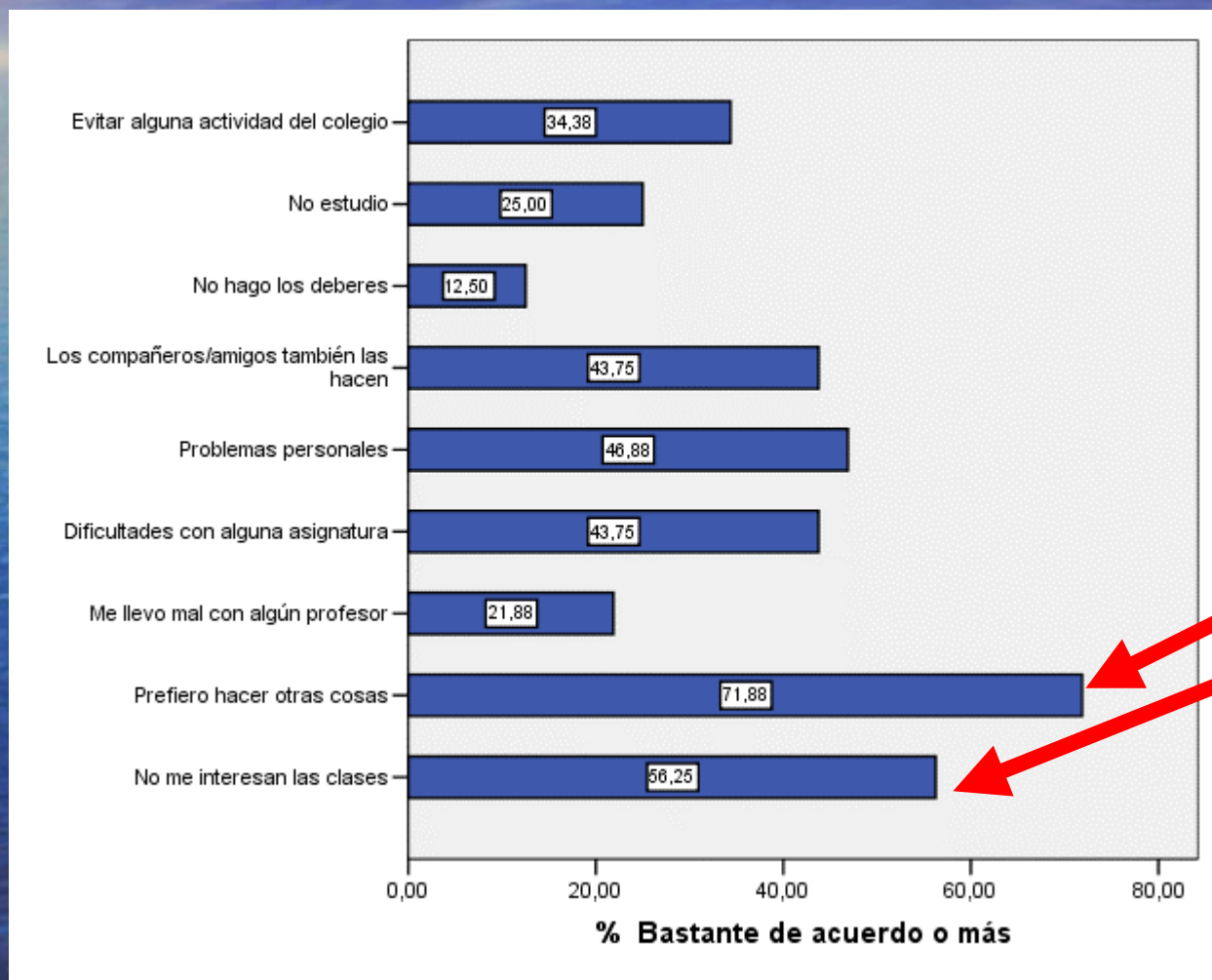
- Los datos reflejan que no es éste el patrón del absentista en nuestras escuelas:

Salud física y mental	Porcentaje
Enfermedades físicas	4,5%
Fobia escolar	4,5
Ansiedad	9,8
Inhibiciones sociales	6,1
Trastornos del sueño	4,0
Le asusta pensar en la escuela en el fin de semana	6,1
Somatizaciones	9,2

¿Qué dicen los absentistas graves? (n= 32, 53,1% V y 46,9% M)



# Motivos



Moda = 5



# Razones por las que comenzaron a faltar y por las que faltan en la actualidad

Razones comienzo	Frecuencia
<i>Aburrimiento, falta de motivación</i>	<i>8</i>
<i>Cuidado de familiares</i>	<i>6</i>
Enfermedad	3
Lo hacían los amigos	3
Preferir hacer otras cosas	2
Enfermedad	3
Problemas familia (cárcel,...)	2
Pánico y depresión	2
Llevarse mal con un profesor	1

Razones actuales	Frecuencia
<i>Aburrimiento</i>	<i>6</i>
<i>No les gusta el colegio, las clases,....</i>	<i>9</i>
<i>Ninguna razón especial, por qué sí</i>	<i>4</i>
<i>Cuidado familia o trabajo familia</i>	<i>4</i>
<i>Estar con los amigos que también faltan</i>	<i>4</i>
Dormir	3
No se enteran en clase	2
<i>Ansiedad, pánico</i>	<i>4</i>
Enfermedad	2
Vergüenza por ser distinto	1
Vivir lejos	1

# ¿Cómo responden sus familias al absentismo?

	Frecuencia
Castigarles	12
<b><i>Consentir y no hacer nada</i></b>	<b><i>9</i></b>
Regañar	8
Enfadarse	4
Aconsejarles y recordar que es obligación	7
Lamentos y lloros (de la madre)	3
Ayudar en casa como castigo	1
Llamar a Servicios Sociales	1
Amenazarles	2

# ¿Qué piensan las Administraciones y organizaciones?



# Entrevistas a representantes de la Administración y otras organizaciones

- Fiscalía de Menores
- Mesas locales de absentismo
- Direcciones de área territorial de la CAM
- Dirección de educación del Ayuntamiento de Madrid
- Asociaciones de padres de alumnos
- Movimiento de renovación pedagógica
- Asociaciones de inmigrantes
- Secretariado Gitano

*Necesidad de sensibilizar a la sociedad*



*Tratamiento multidisciplinar*



Necesidad de reformas profundas en los centros escolares para ofrecer respuestas adecuadas a la diversidad actual del alumnado:

- Mayor flexibilidad organizativa
- Más recursos personales
- Medidas alternativas para los alumnos mayores sin motivación

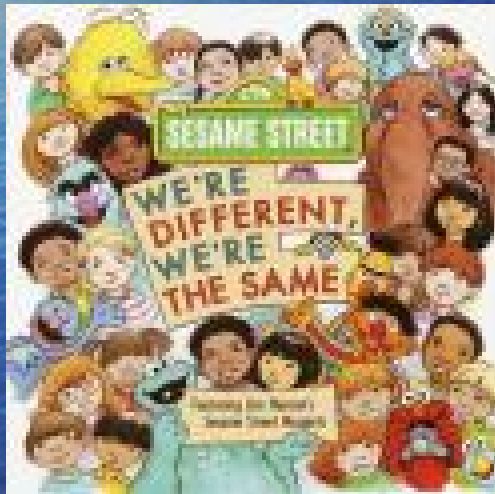
- **Mayor coordinación e implicación de las instituciones y de los recursos para dar una respuesta más certera al problema del absentismo.**



- **Implicación de la comunidad, hacia un concepto más globalizado de la educación**  
**“ciudad educadora”**



**Mejorar la sensibilización  
y conocimiento de la cultura  
de los países de origen  
del alumnado inmigrante  
en los centros escolares**





**Estrechar la relación familia-centro escolar**

**Coordinación entre los Centros Educativos  
de Primaria y Secundaria**

**Programas de acogida para la vuelta a clase**

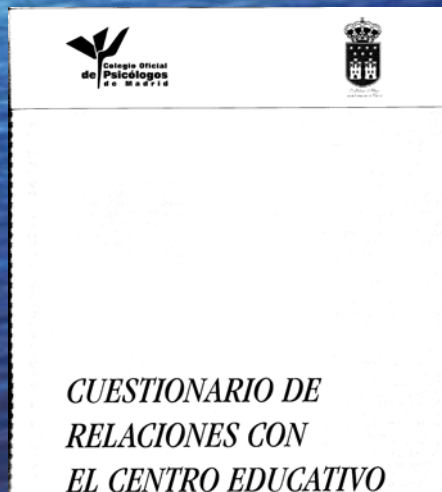
**Potenciar el papel asesor y mediador de las AMPAS**

- **Necesidad de profundizar en los fundamentos legales y en hacer sugerencias legislativas que posibiliten una mejora de los procedimientos a seguir para enfrentarse al problema del absentismo escolar.**





# Encuestas al alumnado Primaria ESO



# Participantes

- Educación Primaria,  $n = 686$  (5° y 6°)
- ESO: Un total de 7168 estudiantes, estratificados por territorial y titularidad de los centros. Muestreo de conglomerados en dos etapas

# La Encuesta

- Resultados de las entrevistas realizadas en la primera fase del estudio con equipos directivos, departamento de orientación y alumnos seleccionados por su absentismo severo.
- Entrevistas con expertos en educación en general, y en el tema de absentismo en particular, así como con otros grupos interesados (asociaciones de inmigrantes, asociaciones de madres y padres, fiscalía de menores, etc...).
- Trabajos publicados en la literatura sobre el tema

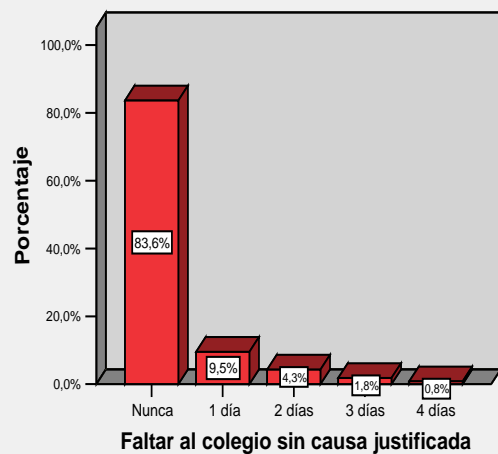
# VARIABLES MEDIDAS

- Datos sociodemográficos
- Absentismo
  - *Faltas al colegio (día completo) sin causa justificada en las dos últimas semanas*
  - *Faltas a alguna clase sin causa justificada durante las dos últimas semanas*
  - *Días que ha llegado tarde al colegio sin causa justificada en las dos últimas semanas*
- Estas tres preguntas fueron las mismas utilizadas en el "Cuestionario del Alumno" del Estudio PISA-2000 (Wilms, 2003).
- Otros datos de absentismo:
  - Actividades que realizan cuando faltan a clase
  - Razones para faltar a clase
  - Consecuencias de faltar a clase

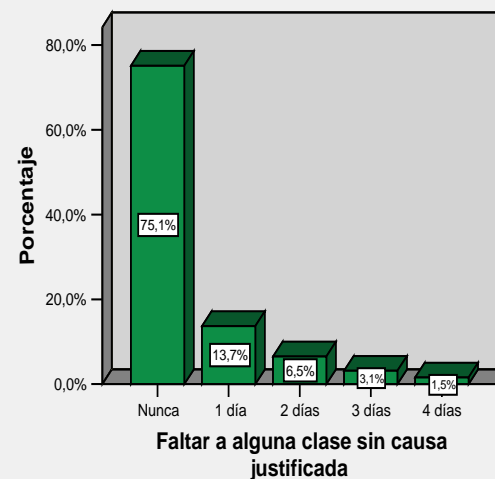
# Variables medidas

- Datos relacionados con los resultados académicos: repeticiones de curso, evaluación subjetiva del rendimiento, expectativas de estudios, tiempo dedicado al trabajo escolar fuera del colegio
- Relaciones con los profesores
- Posibles experiencias de acoso y agresión durante el último curso
- Comportamiento del alumno en el centro
- Resolución de conflictos
- Valoración de las relaciones en el centro
- ¿Cómo se sienten en diversos aspectos del centro educativo?
- Normas de los padres, generales y referidas a lo académico
- Reacciones esperables de los padres ante las ausencias a clase
- Implicación de la familia en el aprendizaje
- Autoeficacia y limitaciones percibidas en el aprendizaje

# Prevalencia del absentismo (ESO)



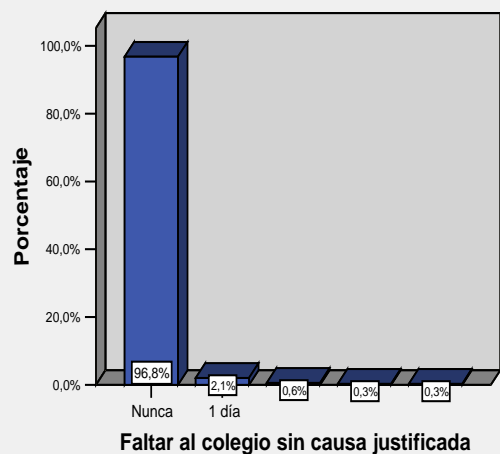
El 16,4% de los alumnos faltan al colegio al menos 2 días al mes (10% de los días). En torno al 7% faltan al menos 4 días (20% de los días).



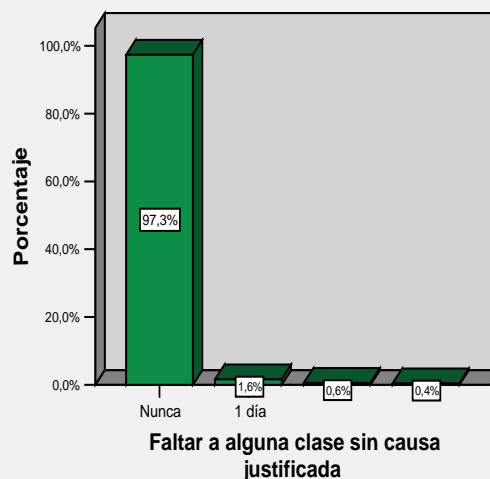
El 24,9% de los alumnos faltan a alguna clase al menos 2 días al mes. En torno al 12,8% faltan al menos 4 días.



# Prevalencia del absentismo (5°-6° Primaria)



El 3,2% de los alumnos faltan al colegio al menos 2 días al mes (10% de días). El 1,2% faltan al menos 4 días (20% de días)



El 2,7% de los alumnos faltan a alguna clase al menos 2 días al mes. El 1% falta al menos 4 días.

# Absentismo en Primaria

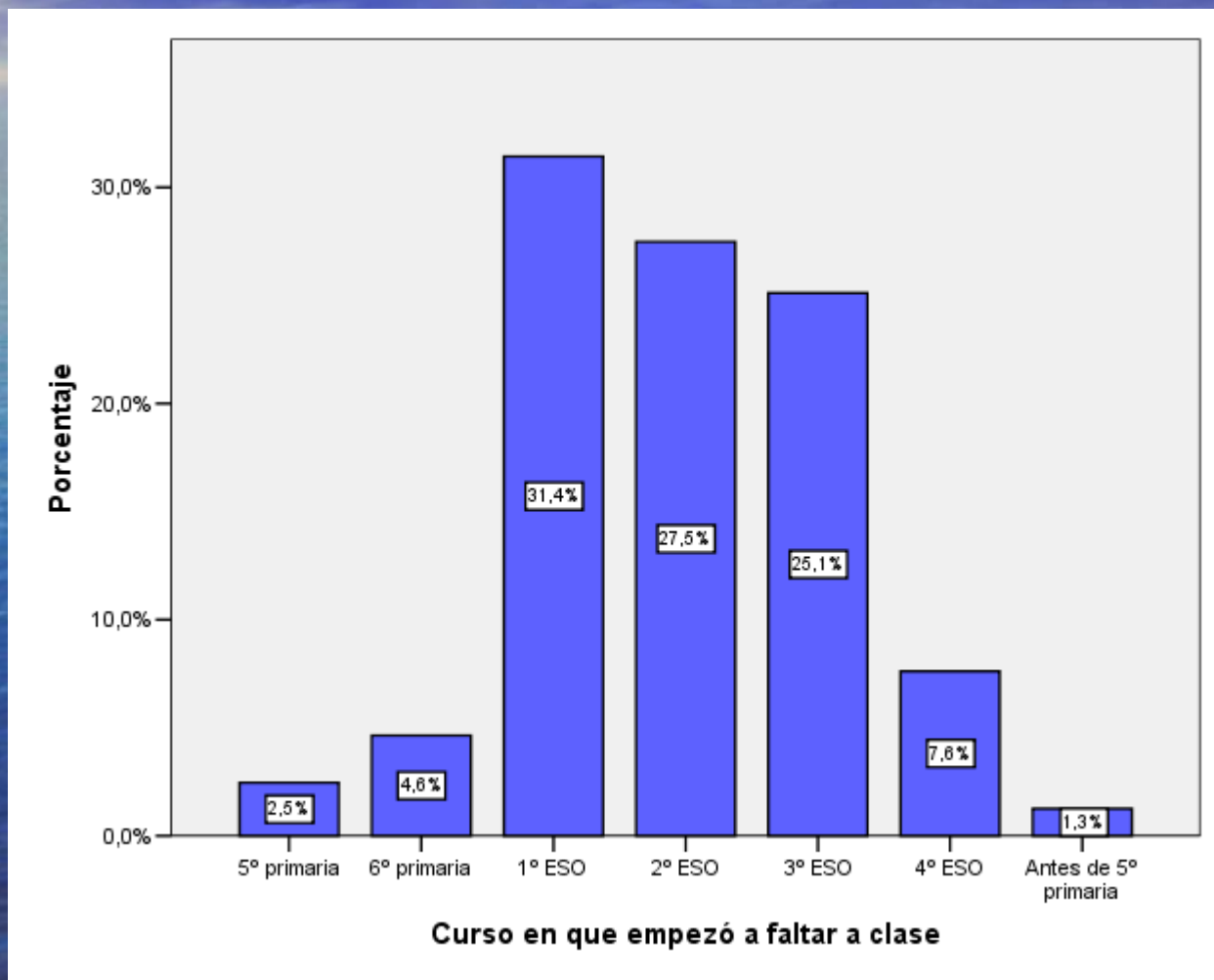
- Muy bajo, se produce con la llegada a la ESO
- Algunas variables influyentes en la Primaria:
  - Actividades familiares (cuidar, trabajar, viajar)
  - Nivel de estudios de los padres
  - Negligencia familiar
  - Inmigración, minorías étnicas y culturales
  - No hay relación con la titularidad del centro
  - Algunas relaciones:
    - Aburrimiento y desinterés
    - Malas relaciones con los compañeros
    - Escasa adaptación al centro y baja implicación en las actividades

# Absentismo en la ESO

- ¿Qué hacen?
- ¿Qué consecuencias?
- Relación variables sociodemográficas
- Relación con variables académicas
- Razones
- Relaciones
- Sentimientos
- Comportamiento e implicación con el centro
- Familia



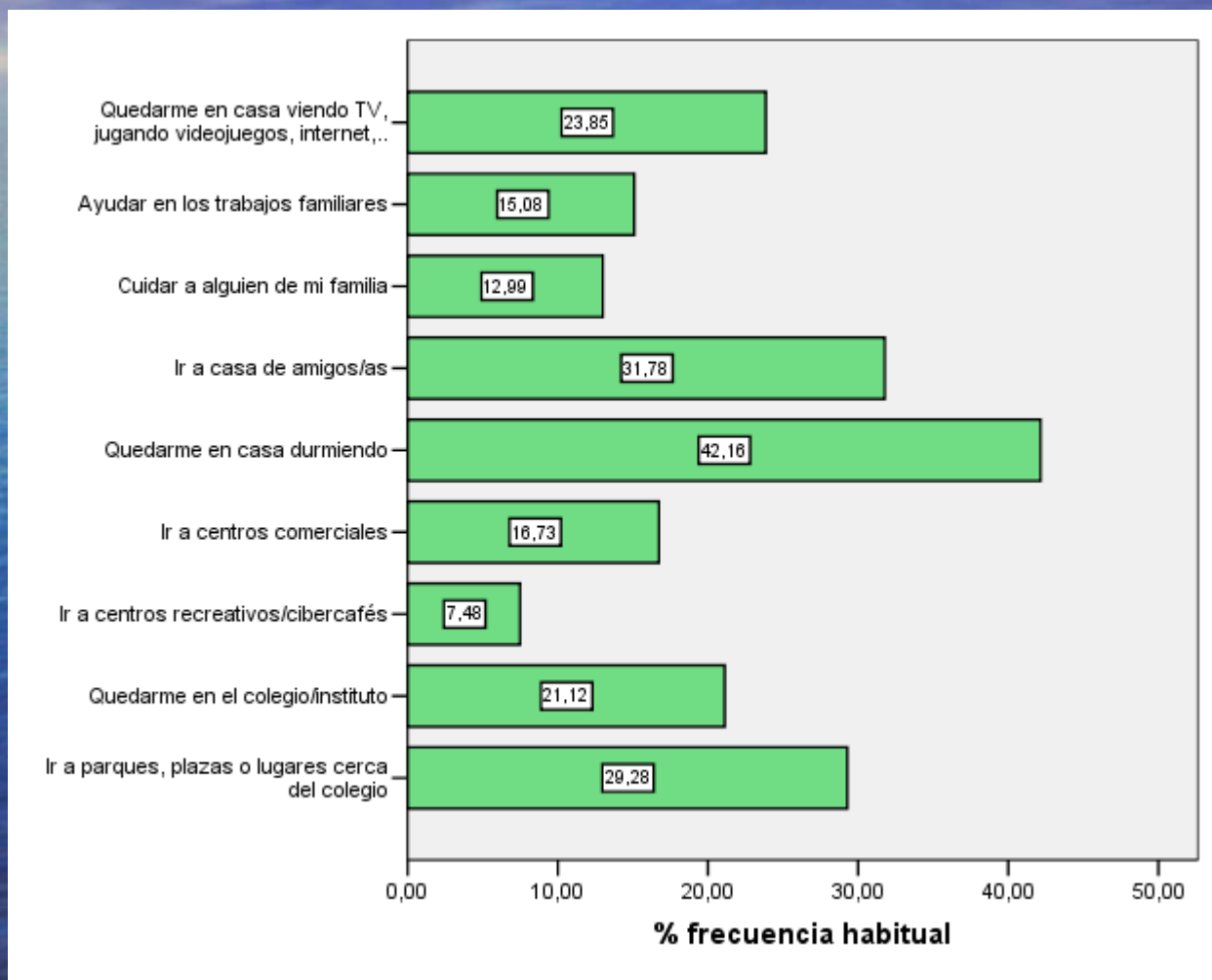
# ¿Cuándo comenzaron?



# Relación del absentismo con variables sociodemográficas

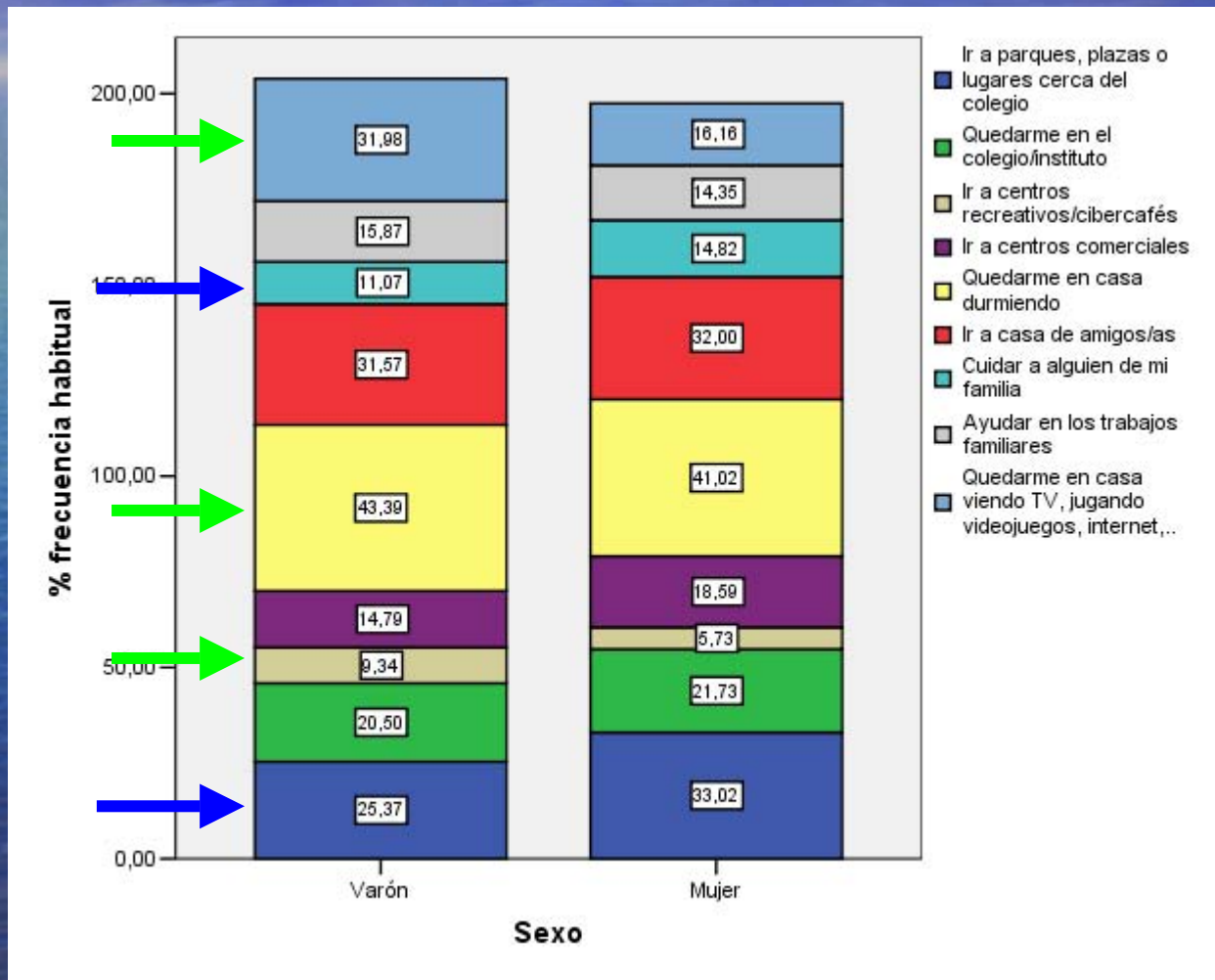
- Ausencia de relación con el sexo
- Relación con el curso (escalada de 1º a 3º)
- Titularidad del centro (más en los centros públicos ***!Cuidado con la interpretación descontextualizada!***)
- Inmigración
- Tamaño del centro (Más en los centros grandes)

# ¿Qué hacen?

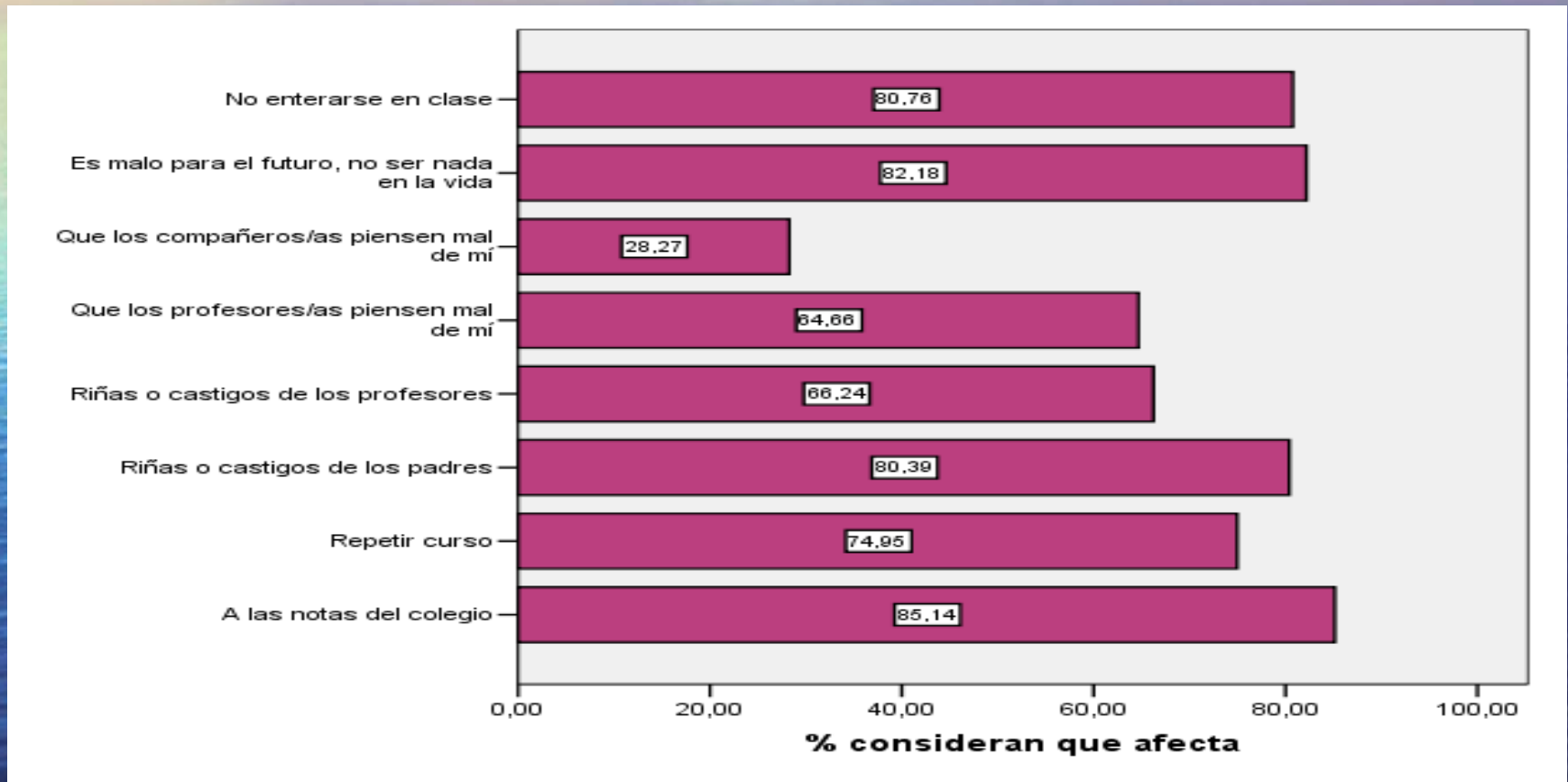


# ¿Qué hacen? Según género

→ V  
→ M



# ¿Qué piensan de las consecuencias?



***Correlaciones bajas, aunque estadísticamente significativas y negativas con absentismo en sus dos manifestaciones***



# Relaciones con las diferentes variables

- Se establecieron tres grupos en función de los niveles de absentismo en "Días que faltan a clase sin causa justificada":
  - Nunca
  - 1-2 días en las dos últimas semanas
  - 3-4 días en las dos últimas semanas
- Dado que en la mayor parte de las variables no existen diferencias entre los dos grupos de absentistas, se simplifica la presentación a dos grupos:
  - No absentistas
  - Absentistas

# Los absentistas en variables académicas

- Tasa de repetición mayor en los absentistas
- Menor tiempo dedicado al trabajo escolar en casa
- Menores expectativas en cuanto al nivel de estudios que esperan alcanzar
- Valoran peor sus resultados académicos
- Se perciben como menos autoeficaces en el aprendizaje
- Perciben más limitaciones académicas para seguir los aprendizajes

# Familia y absentismo

- Menor nivel educativo de los padres
- Más familias monoparentales (madre)
- Mayor presencia entre inmigrantes
- Ausencia de relación en general con el trabajo materno
- Baja implicación familiar de los padres en el aprendizaje
- Negligencia familiar
- Menor disciplina y normas en la familia:
  - Normas generales
  - Asistencia a clase
  - Normas notas
  - Normas horas estudio
  - Reacción ante el absentismo (n.s)

# Relaciones de los absentistas con profesorado y compañeros/as

- Relaciones negativas con los profesores
- Acoso de los compañeros (n.s)
- Agresiones a los compañeros

# Comportamiento y compromiso con el centro

- Menor valoración positiva del centro y de los profesores
- Menor motivación por el aprendizaje
- Menor integración con el grupo de compañeros/as
- Menor adaptación al centro educativo
- Mayor desinterés por lo académico
- Mayor indisciplina
- Más sensibles a la influencia del grupo de amigos

# Sentimientos en situaciones y con personas del centro

- En general los absentistas se sienten peor en:
  - En el colegio
  - Con los profesores/as
  - Con los compañeros/as
  - Con lo que aprenden
  - Cuando piensan en su futuro

# Razones para faltar a clase y absentismo

- Los absentistas puntúan más en :
  - Desinterés
  - Falta de estudio
  - Malas relaciones con los compañeros
- Los absentistas puntúan menos en:
  - Causa justificada

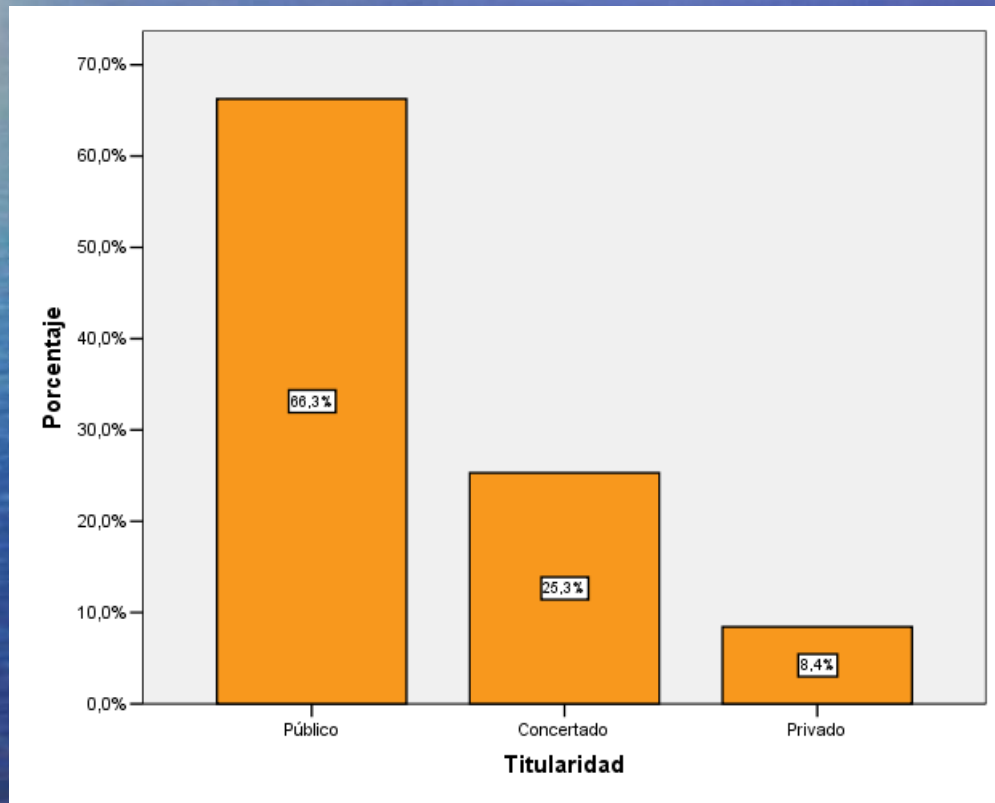
# Factores de riesgo y protección

- Factores de riesgo
  - Edad
  - Repetir curso
  - Desinterés como razón
  - Indisciplina en el centro
  - Cambios de centro educativo
  - Inmigración (ser inmigrante)
  - Falta de estudio como razón
- Factores de protección
  - Reacción de los padres
  - Expectativas de estudios
  - Sentirse bien con lo que aprenden
  - Aceptación social
  - Sentirse bien con los compañeros
  - Tiempo dedicado al estudio
  - Presencia del padre en el hogar
  - Implicación de los padres en el aprendizaje
  - Valoración positiva centro
  - Causa justificada como razón

Variable Dependiente: Una medida combinada de las preguntas de absentismo



# Algunos resultados de los centros (n = 83)



# Variables evaluadas en la entrevista

- Organización del Centro
- Comisiones del Centro y su composición
- Comisiones de absentismo y su composición
- Personal más implicado en el problema del absentismo
- Comunicación a las familias
- Medidas adoptadas para tratar con el absentismo
- Relaciones con las mesas locales y territoriales
- Asignación de alumnos a planes específicos
- Composición del alumnado
- Razones que en su opinión están en la base del absentismo

# Organización del centro

- Comisión de absentismo en los centros: El 50,9% de los centros públicos tienen comisión de absentismo, pero esta cifra baja hasta el 10% en los concertados y no existe en ninguno de los centros privados.  
Diferencias entre territoriales

# Algunas medidas preventivas: Información previa de los alumnos

<i>Medidas</i>	<i>Público</i>	<i>Conc.</i>	<i>Privado</i>
Información sobre los nuevos alumnos que acceden al centro	96,2%	88,9%	100,0%
Medidas preventivas sobre absentismo	96,4%	80,0%	71,4%
Medidas conjuntas con la mesa de absentismo	64,8%	42,1%	0,00%

# Medidas conjuntas con las familias

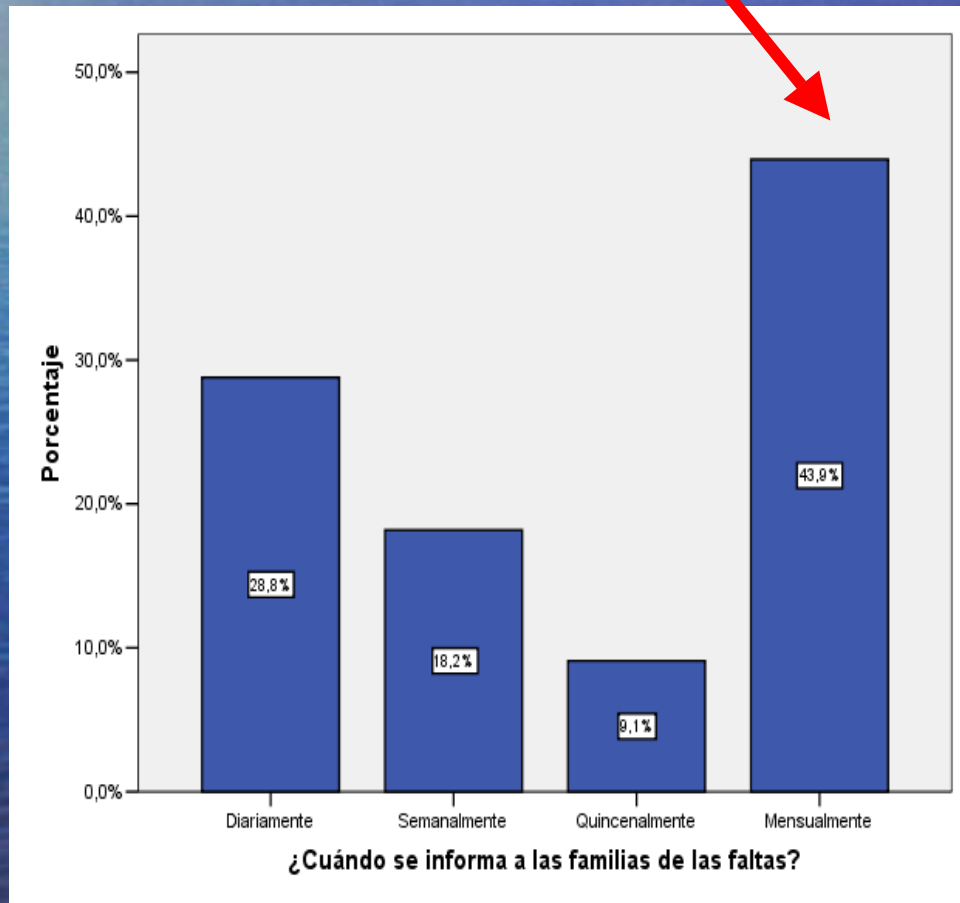
<i>Medidas con las familias</i>	<i>Público</i>	<i>Concer.</i>	<i>Privado</i>
Sanciones	26,2%	42,9%	75,0%
Contratos	54,8%	26,7%	75,0%
Escuela de padres	11,9%	13,3%	
Adaptación de horarios	9,5%	6,7%	

Medidas de acogida	Público	Concertado	Privado
Existe plan de acogida en el centro	76,4%	75,0%	57,1%
Se organizan actividades al inicio de curso para dar a conocer nuevos alumnos	92,7%	80,0%	71,4%
Se contemplan actividades para alumnos incorporados durante el curso	69,1%	50,0%	57,1%
Actividades de acogida para alumnos absentistas que se incorporan a clase	20,0%	21,1%	14,3%

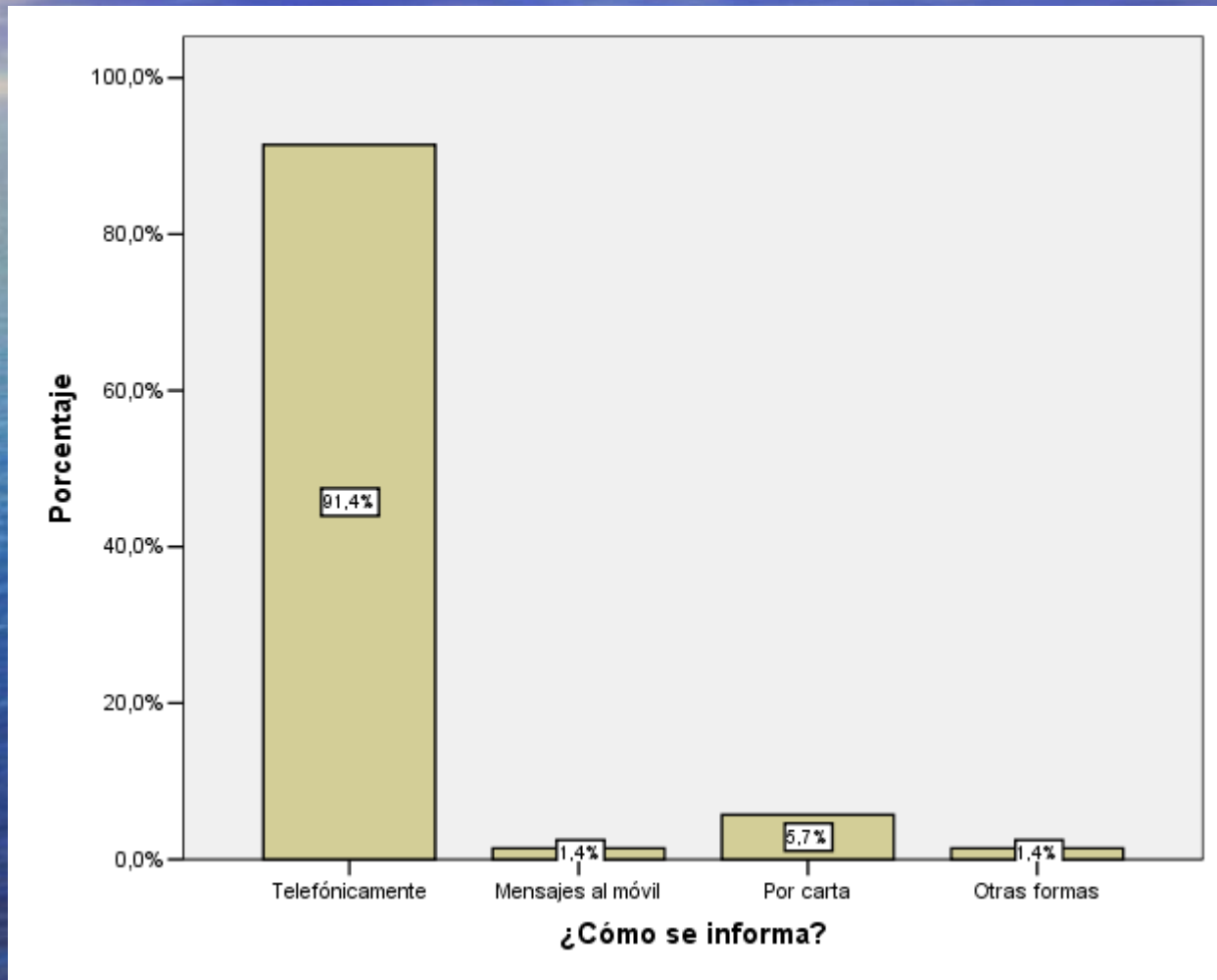
# Profesionales dedicados a la lucha contra el absentismo

Profesionales	Público	Concer.	Privado
<b>Trabajador Social/PTSC</b>	67,3%	5,0%	Ninguno
Profesor/a de apoyo	12,7%	15,0%	
<b>Orientador/a</b>	69,1%	55,0%	
Profesor de compensatoria	21,8%	20,0%	

# Comunicación a las familias de las faltas

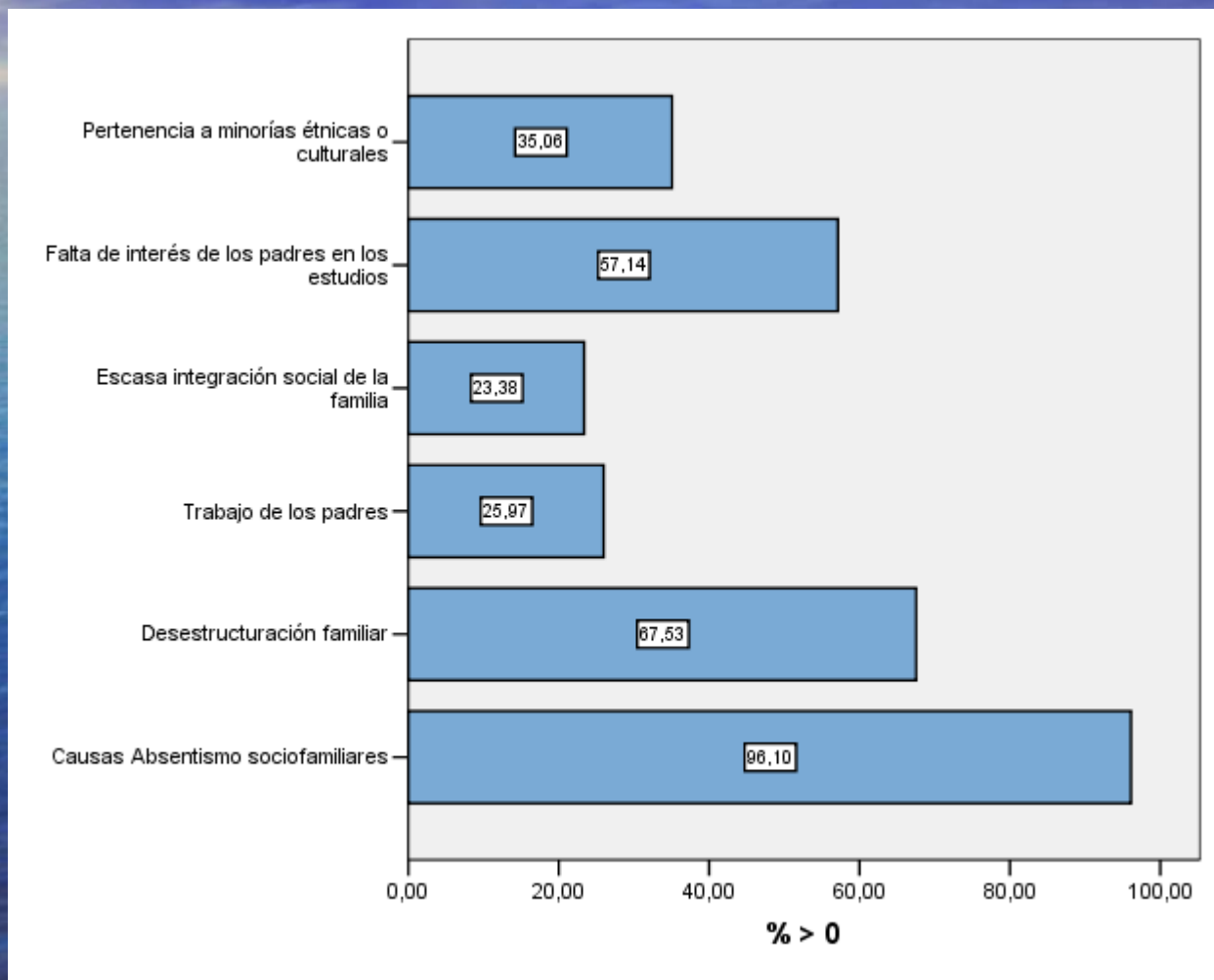


# Forma de comunicar las faltas

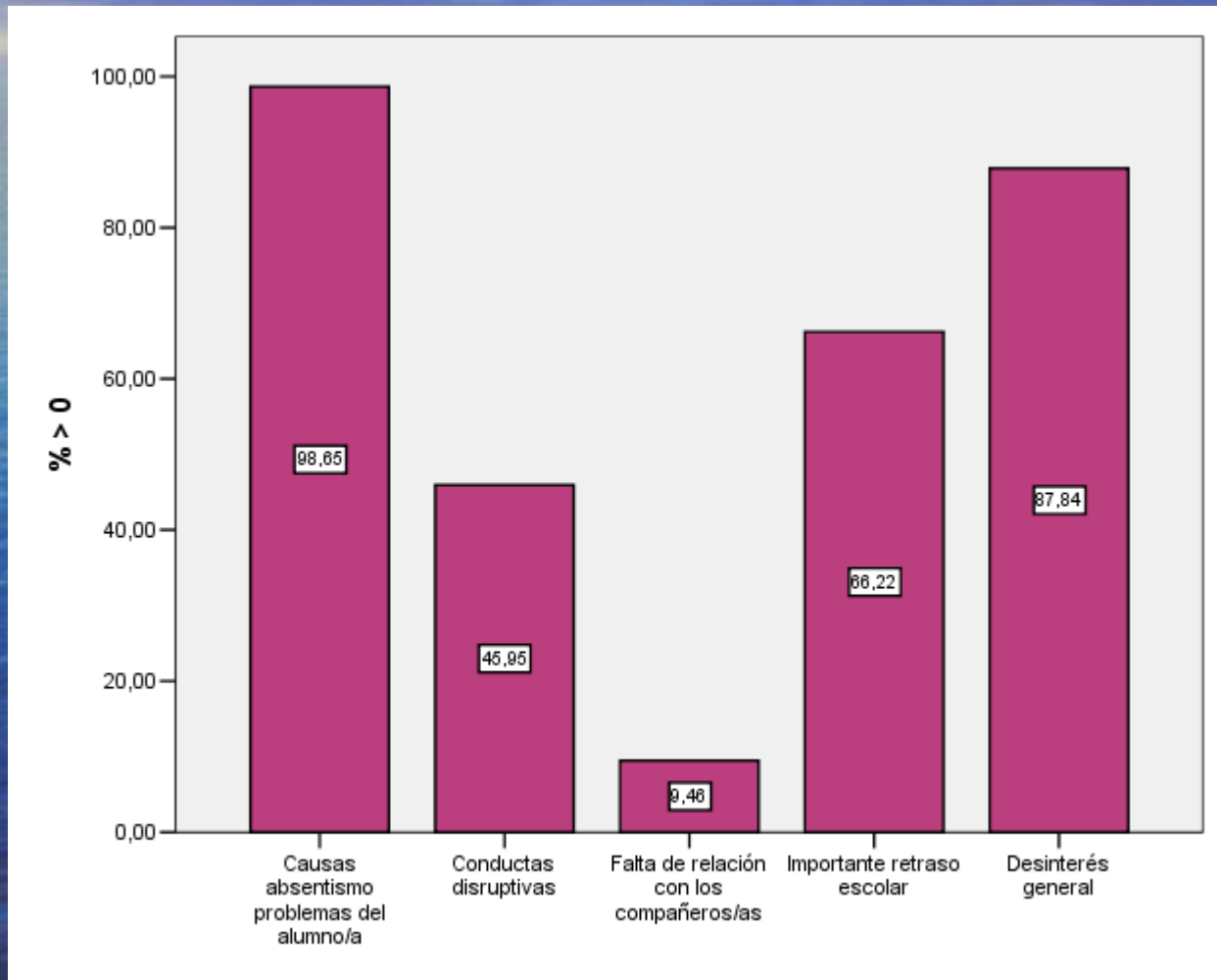




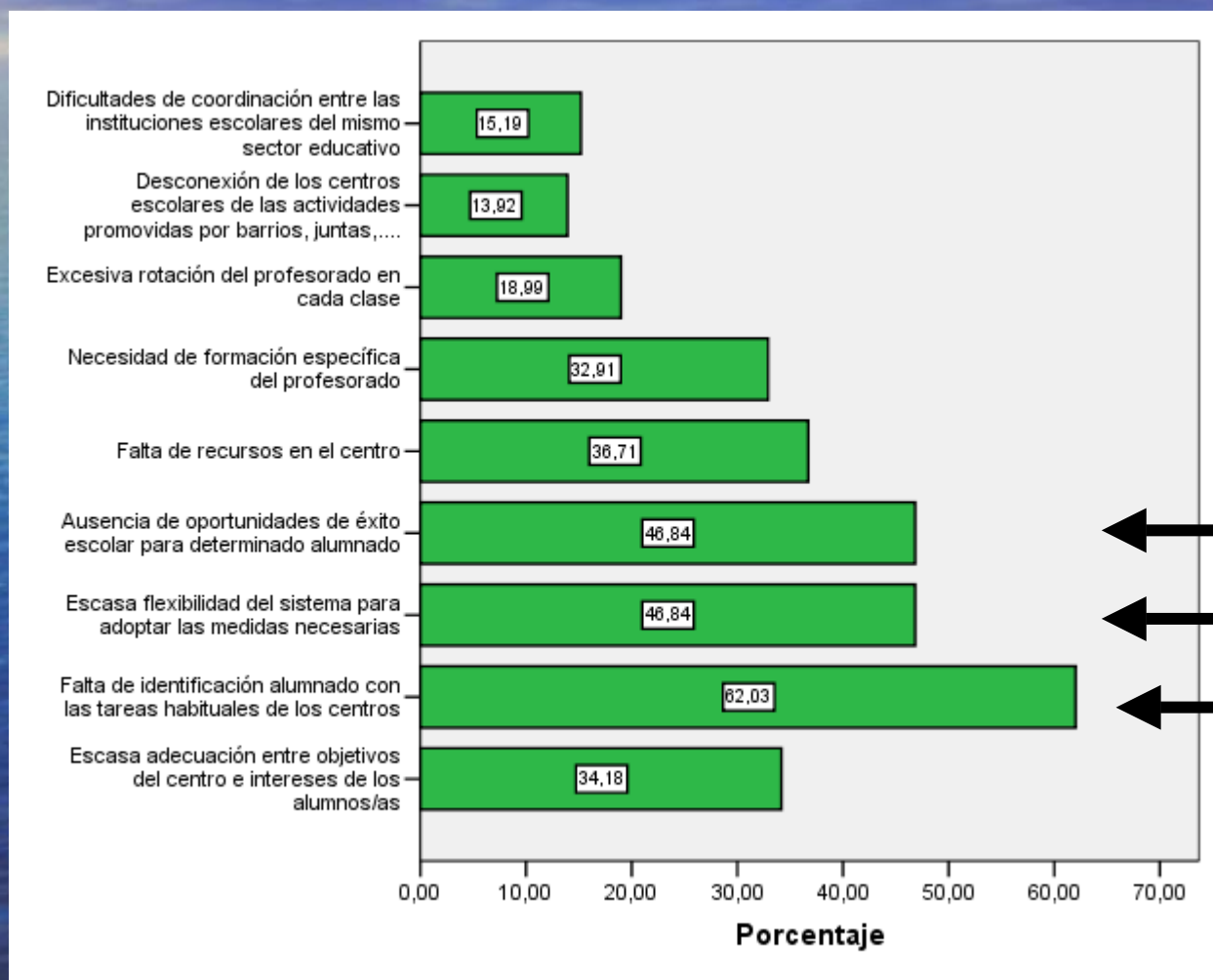
# Razones del absentismo: Familia



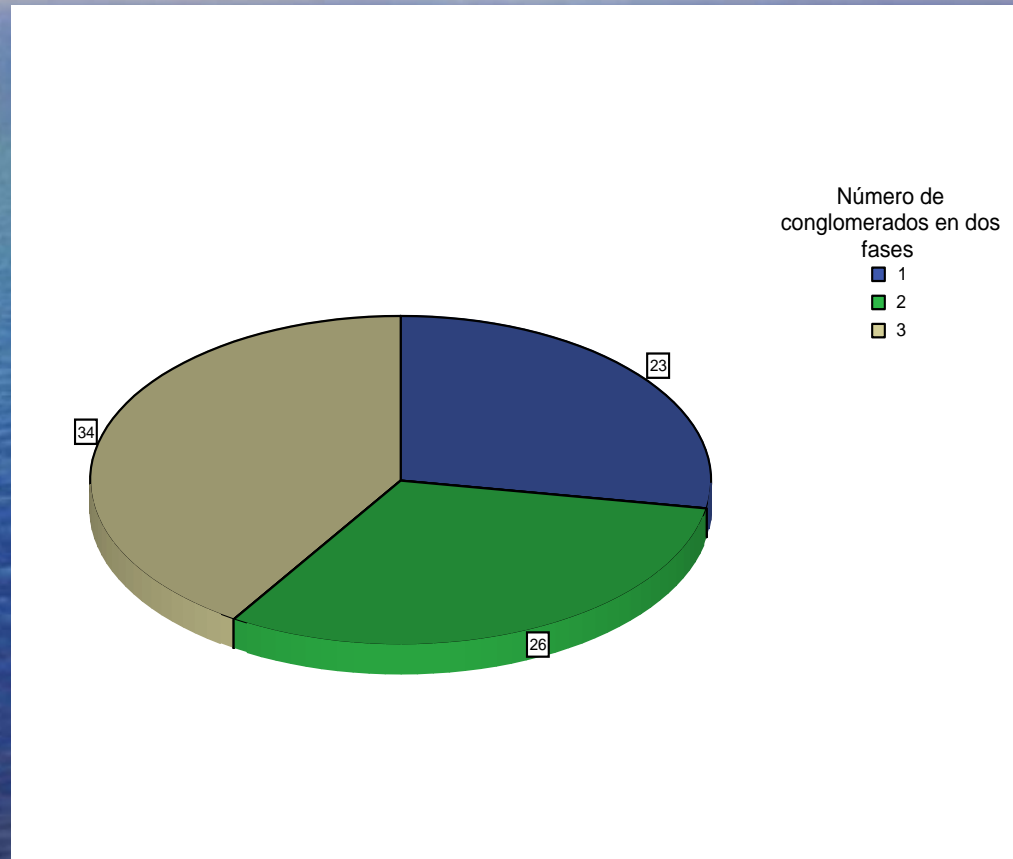
# Razones del absentismo: Alumnos



# Otras razones



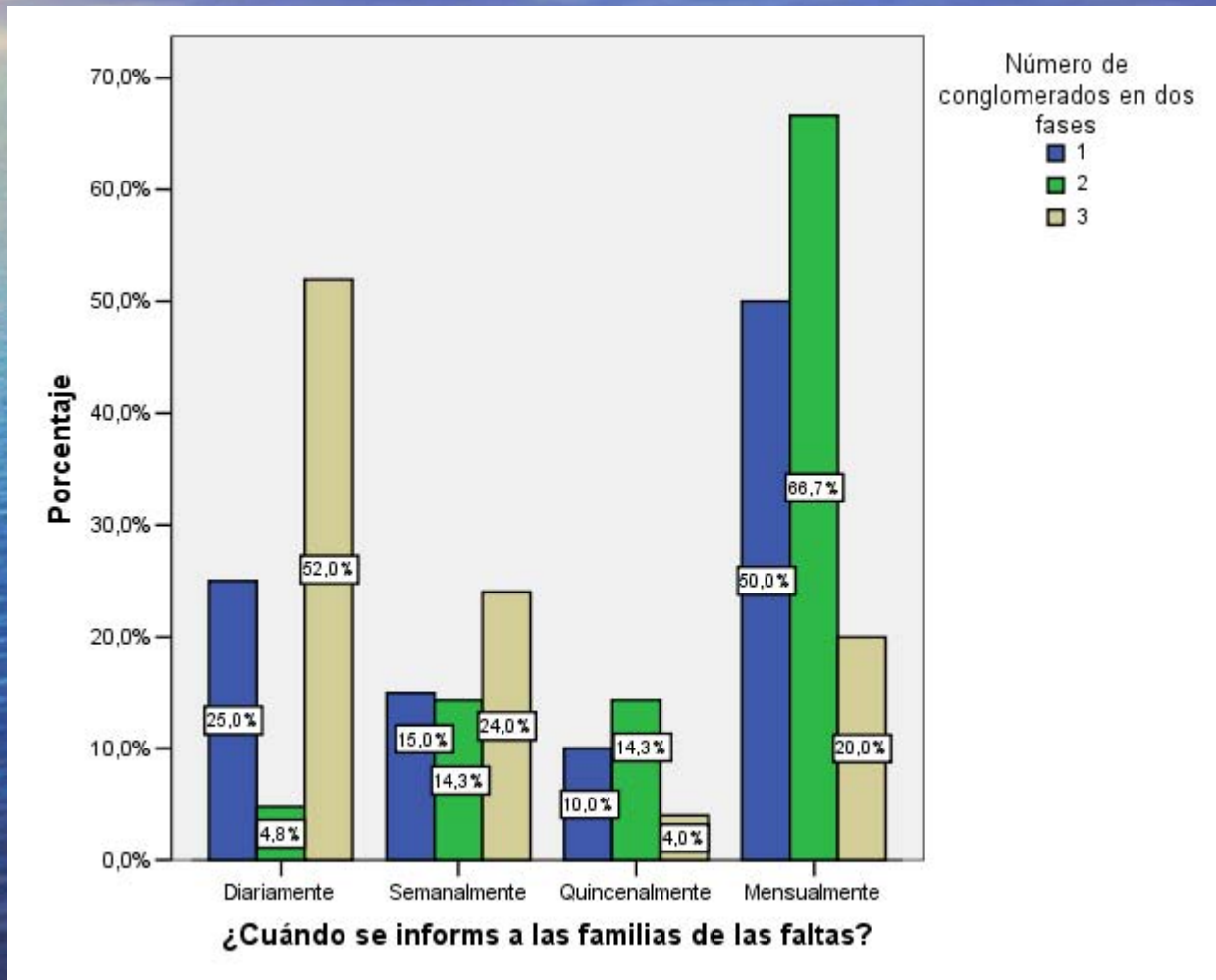
# Tipología de los centros basada en la asistencia de los alumnos



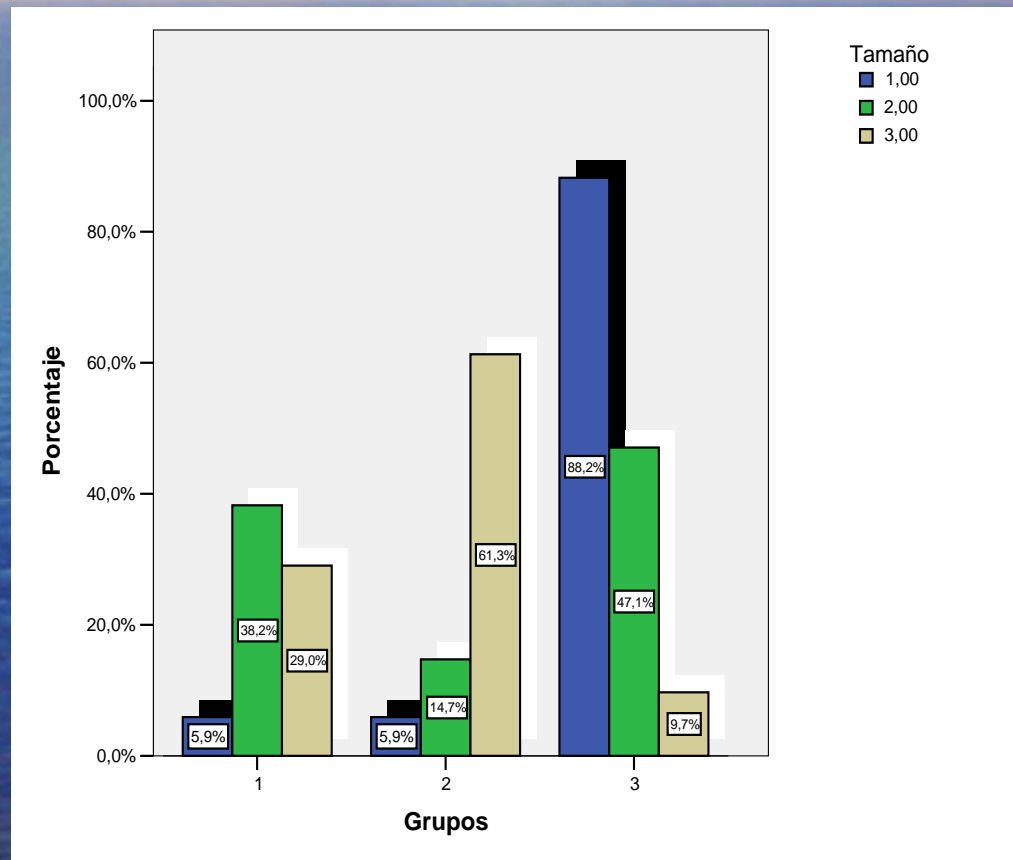
# Perfiles en % medios

		Faltar al colegio	Faltar a clase	Llegar tarde
		Media	Media	Media
Conglomerado	1	26,29	41,63	37,75
	2	21,43	30,29	25,59
	3	8,64	13,38	21,50
	Total	17,54	26,51	27,28

# Comunicación de ausencias y tipo de centro



# Tipo de centro según tamaño



# Composición del alumnado y grupo

- Importantes diferencias en los centros más sensibles al absentismo en:
  - Alumnos de integración
  - Alumnos de compensatoria
  - Porcentaje de alumnos repetidores
  - Alumnos inmigrantes



# Comisiones del centro y tipo

- Mayor presencia de comisiones de convivencia, absentismo, medidas especiales, etc., en los centros con mayor absentismo

# Conclusiones

- Resultados similares a los encontrados en investigaciones de otros países
- Factores de riesgo:
  - Sujetos absentistas
  - Familia
  - Centro educativo

# Recomendaciones

- Tolerancia Cero
- Fuerte implicación de toda la comunidad en la prevención del absentismo

# Recomendaciones: Administración

- Marco general de registro, control y comunicación de casos
- Unificación del control y seguimiento del absentismo
- Evaluación y seguimiento de las medidas desarrolladas por las Mesas de Absentismo
- Implicación en aspectos preventivos de los diferentes agentes sociales: servicios sociales, educadores de calle, policía, etc.
- Tratar el tema en los Consejos de Atención a la Infancia y Adolescencia

# Recomendaciones: Medidas policiales y legales

- Exigencia de responsabilidades familiares y posibles sanciones
- Actuación de la policía
- Implicación y agilización de los procesos de las fiscalías de menores

# Acciones de prevención primaria

- Programas y sistemas de apoyo para el alumnado en riesgo en el tercer ciclo de Primaria
- Acciones preventivas específicas en 1º de ESO
- Mejorar la coordinación y traslado de información de los centros de Educación Primaria a los de Secundaria

# Acciones en el centro educativo: control, registro y comunicación

- Definición clara de las normas de asistencia a clase y sanciones, intentando maximizar el aprendizaje
- Mecanismos pertinentes de registro, control y gestión de datos de ausencias:
  - Información inmediata a familias
  - Contactos con familias
  - Seguimiento
- Mejorar los procedimientos de control de salidas del alumnado durante el horario escolar

# Recomendaciones: Familias

- ❑ Iniciativas que favorezcan la participación e implicación de las familias y de las asociaciones de madres y padres en la prevención del absentismo
- ❑ Promocionar las mesas de absentismo de los centros, con participación de los representantes de madres y padres
- ❑ Servicios de consejo psicológico a los alumnos, extensivos a los padres



# Recomendaciones: Acciones de apoyo en los centros educativos

- ❑ Consideración del alumnado absentista como de necesidades educativas específicas, mejorando su motivación y cuidando que no se produzcan discriminaciones
- ❑ Apoyos al alumnado absentista que les permita continuar con su aprendizaje
- ❑ Sensibilidad a los estilos de aprendizaje, lenguajes y tradiciones en las minorías
- ❑ Cambio del clima escolar y énfasis en la cooperación y el aprendizaje activo
- ❑ Clases que respondan con flexibilidad a las necesidades percibidas de los estudiantes, en vez de sistemas rígidos.

# Recomendaciones: Acciones de apoyo en los centros educativos

- Facilitar la formación de los profesores en metodologías y prácticas de aprendizaje para la implicación de estos alumnos
- Ofrecer alternativas que promuevan el apego a la escuela
- Refuerzos en los aprendizajes
- Reforzar el papel de los tutores y del Departamento de Orientación para proporcionar apoyo, identificación de problemas, mediación y refuerzo de su implicación en el aprendizaje

# Muchas gracias por su atención



Aulas sin ausencias



Alumnado implicado en el trabajo



## Absentismo eliminado

Esta presentación puede descargarse de:

<http://www.copmadrid.org>